

# 東京国立博物館

## Tokyo National Museum

我が国の総合的な博物館として、日本を中心として広く東洋諸地域にわたる文化財について、収集・保管・展示、調査研究、教育普及事業等を行っています。

The Tokyo National Museum engages in the collection, preservation, and exhibition of Asian cultural properties, especially those from Japan, and it also conducts research studies and educational programs.



東京国立博物館長

佐藤 禎一

SATO Teiichi

Executive Director,

Tokyo National Museum

東京国立博物館は明治5年（1872）に創立された日本でもっとも長い歴史を持つ博物館です。当館においては、有形文化財の展示と、その保存修復に努めることはもとより、貴重な文化財に関する調査研究の成果を生かし、文化財保護の重要性について理解を深める事業を展開しております。

平成20年度は「国宝 薬師寺展」をはじめ、例年を上回る特別展を実施し、より多くのお客様にご覧いただきたいと考えておりますが、そういう中でも、多くの特集陳列を実施するよう工夫を重ねるとともに、ナショナルセンターとして日本の歴史・文化及び東洋文化の理解促進を図るための教育普及の先導的事業を推進し、歴史・伝統文化の発信拠点として尽力してまいります。

Established in 1872, the Tokyo National Museum is the oldest museum in Japan.

In conjunction with our primary mission of the display, preservation and restoration of tangible cultural heritage, we endeavor to develop multifaceted projects to deepen the understanding of our visitors concerning the conservation of cultural properties, based on our research achievements.

In fiscal year 2008 we will hold more special exhibitions beginning with "National Treasures from Yakushi-ji Temple", hoping to attract even more visitors to the museum. At the same time, we will take innovative approaches to hold more thematic exhibitions in the regular displays of our permanent collection, and as a national center of historical and traditional culture, will do our best to promote leading education programs to enhance understanding of Japanese history and culture, and Asian culture.

### ■展示・公開

#### ●平常展

平常展は、当館の収蔵品、寄託品を展示するもので、当館の展示事業の中核を成すものです。年間200回程度の展示替を定期的を実施し、平成20年度は約6,000件の文化財を展示・公開する予定です。各展示館ごとの特色は次のようになっています。

本館：「日本美術の流れ」と題した縄文時代から江戸時代までの時代別展示（2階）と、彫刻や陶磁などの分野別展示（1階）、企画展示で構成しています。

東洋館：中国、朝鮮半島、東南アジア、西域、インド、西アジア、エジプトなどの美術と工芸、考古遺物を展示しています。

平成館：考古展示室（1階）は、縄文・弥生時代をはじめとする考古遺物を展示し、企画展示室（1階）では特集陳列や教育普及事業に関連した展示などを行っています。

法隆寺宝物館：奈良の法隆寺から皇室に献納された宝物300件余りを収蔵・展示しています。

### ■Exhibitions

#### ●Regular Exhibitions

Regular exhibitions, where works from the collection and loaned artifacts are displayed, comprise the core function of exhibition activity. Exhibits are rotated periodically about 200 times a year. 6,000 items will be displayed in fiscal 2008. Each gallery has regular exhibits as follows:

HONKAN: (Japanese Gallery): The "Highlights of Japanese Art," an overview of Japanese art in chronological order from the Jomon to Edo periods occupies the 2nd floor, while exhibitions on the 1st floor are categorized by genre, such as sculptures, ceramics, swords, and thematic exhibitions.

TOYOKAN: (Asian Gallery): Features fine arts and archaeological objects from China, Korea, Southeast Asia, India, West Asia, and Egypt.

HEISEIKAN: Contains archaeological objects such as clay pottery vessels and bronze bells from the Jomon and Yayoi periods in the Japanese Archaeology Gallery (1st floor), displays concerning educational programs and specific themes in the Thematic Exhibition Room (1st floor).

The Gallery of Horyuji Treasures: Features more



■収蔵品：112,439件（国宝87件 重要文化財619件）  
 ■寄託品：2,743件（国宝53件 重要文化財264件）（平成20年3月31日現在）  
 Number of objects in collection: 112,439 (including 87 National Treasures and 619 Important Cultural Properties)  
 Number of objects on loan: 2,743 (including 53 National Treasures and 264 Important Cultural Properties)  
 (Figures as of March 31, 2008)  
 ■〒110-8712 東京都台東区上野公園13-9 ■TEL 03-3822-1111(代表) ■http://www.tnm.jp/  
 13-9 Ueno Park, Taito-ku, Tokyo, 110-8712 Phone: +81-3-3822-1111 http://www.tnm.jp/

表慶館：「みどりのライオン」の愛称で、教育普及活動を行う場所になり、より博物館を楽しむための展示やプログラムを行っています。なお、特別展開催時の展示会場としても活用しているため、他の場所で行う場合があります。

黒田記念館：日本近代画家の黒田清輝作品を収蔵・展示しています。

### ●特集陳列

平常展の一部として、特にテーマ性、企画性の高い内容で構成する特集陳列を行っています。以下は平成20年度の主な特集陳列です。

- ・ 海外の日本美術品の修復  
（平成20年5月13日～5月25日）
- ・ 博物館の水族館  
（平成20年6月25日～8月31日）
- ・ 災害－博物館と震災－  
（平成20年8月5日～9月15日）
- ・ 茶人好みのデザイン－彦根更紗と景德鎮  
（平成20年9月9日～10月19日）
- ・ 自在  
（平成20年11月18日～平成21年2月1日）

than 300 treasures donated to the Imperial family from Horyuji temple in Nara.

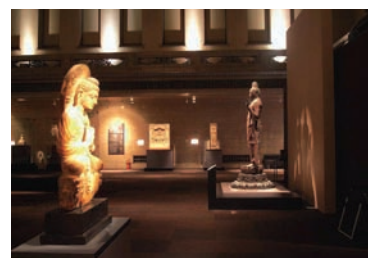
HYOKEIKAN: Serves as an Education Center. Appeals to a wide range of visitors by offering programs and educational events. Also used as a venue for special exhibitions on occasion, in which case educational programs may be held elsewhere.

Kuroda Memorial Hall: Displays the works of Kuroda Seiki, a Japanese modern painter.

### ●Thematic Exhibitions

Held as a part of the regular exhibitions, these exhibitions focus on specific themes. The following are examples of thematic exhibitions held in fiscal 2008:

- ・ Cooperative Program for the Conservation of Japanese Art Works in Overseas Collections (May 13 – May 25, 2008)
- ・ The Museum's Aquarium (June 25 – August 31, 2008)
- ・ Disasters – Tokyo National Museum and Earthquakes (August 5 – September 15, 2008)
- ・ Decorative Designs Preferred by Tea Masters – Imported Fabrics and Jingdezhen Kiln (September 9 – October 19, 2008)
- ・ Jizai – Articulated Animal Figures (November 18, 2008 – February 1, 2009)



平常展展示企画  
「仏像の道－インドから日本へ」  
The Path of Buddha



ミュージアムシアター  
MUSEUM THEATER

# 東京国立博物館



特別展「レオナルド・ダ・ヴィンチー天才の実像」  
平成19年3月20日～6月17日  
Special Exhibition "The Mind of Leonardo - The Universal Genius at Work"  
(March 20 - June 17, 2007)



特別展「大徳川展」  
平成19年10月10日～12月2日  
Special Exhibition "Legacy of the Tokugawa - The Glories and Treasures of the Last Samurai Dynasty"  
(October 10 - December 2, 2007)



スクールプログラム風景  
School program in the galleries



東京藝術大学学生ボランティアによる「押出仏」の制作工程模型展示とギャラリートーク風景  
Display of the process for producing "Repousse Buddhist Images" by students of the Tokyo National University of Fine Arts and Music, and gallery talk



「聖徳太子絵伝」調査風景  
Research on the "Illustrated Biography of Prince Shotoku"

## ●特別展・共催展

研究成果の公開の場として、またお客様の要望に応える場として、特別展・共催展を開催しており、平成20年度は以下の展覧会を行います。

- ・平城遷都1300年記念「国宝 薬師寺展」  
(平成20年3月25日～6月8日)
- ・日仏交流150周年記念 オルセー美術館コレクション特別展「フランスが夢見た日本—陶器に写した北斎、広重」  
(平成20年7月1日～8月3日)
- ・創刊記念『國華』120周年・朝日新聞130周年 特別展「対決—巨匠たちの日本美術」  
(平成20年7月8日～8月17日)
- ・特別展「スリランカー輝く島的美に出会う」(平成20年9月17日～11月30日)
- ・尾形光琳生誕350周年記念「大琳派展—継承と変奏—」(平成20年10月7日～11月16日)
- ・慶應義塾創立150周年記念展「未来をひらく 福澤諭吉—異端と先導—」(仮称)  
(平成21年1月10日～3月8日)
- ・開山無相大師650年遠諱記念 特別展「妙心寺」  
(平成21年1月20日～3月1日)

## ●海外展

- ・「聖なる山の寺宝 醍醐寺・日本密教の僧院」(平成20年4月25日～8月24日)(於：ドイツ連邦共和国国立芸術展覧会ホール)  
(国立文化財機構主催、東京国立博物館、奈良国立博物館実施)
- ・東京国立博物館所蔵日本美術展「サムライ—日本の武家の宝物」(平成20年5月23日～7月16日)(於：ロシア連邦クレムリン博物館)

## ■教育普及

ナショナルセンターとしてふさわしい教育普及事業を目指し、先導的な事業のモデル化を図り、学校等との連携やボランティア活動を支援し、様々な教育機会の提供に努めています。

- 学習機会の提供
  - ・ナショナルセンターとしてふさわしい教育普及事業
  - 「みどりのライオン」プロジェクトの実施
  - ・学校との連携事業の推進  
スクールプログラム(鑑賞支援・就業体験)
  - ・大学との連携事業  
キャンパスメンバーズ制度
  - ・列品解説、月例講演会
- ボランティア活動
  - ・各種解説ツアー等の実施

## ■調査研究

日本を中心に広く東洋諸地域にわたる計画的な調査研究を実施し、文化財の収集・保管・展示活動に反映しています。調査研究には科学研究費補助金や文化活動の助成金も活用しています。平成20年度の研究テーマの一部を紹介します。

- ・特別調査法隆寺献納宝物「聖徳太子絵伝」
- ・特別調査「書跡」
- ・博物館教育・普及事業の事例分析と日本の伝統文化に関する先駆的教育・普及理論の構築

## ●Special Exhibitions and Co-organized Exhibitions

Special exhibitions and co-organized exhibitions are held as occasions to present the outcome of our research activities or to meet a wide variety of visitors' demands. The following are special exhibitions held in fiscal 2008:

- ・ National Treasures from Yakushi-ji Temple (March 25 - June 8, 2008)
- ・ France meets Japan - Ukiyo-e Influence on French Ceramics (July 1 - August 3, 2008)
- ・ Dueling Geniuses: The Greatest Highlights of Japanese Artists (July 8 - August 17, 2008)
- ・ Cultural Heritage of Sri Lanka - The Land of Serendipity (September 17 - November 30, 2008)
- ・ Treasures by Rinpa Masters—Inheritance and Innovation (October 7 - November 16, 2008)
- ・ Fukuzawa Yukichi - Shaping the Future (working title) (January 10 - March 8, 2009)
- ・ Masterpieces of Zen Culture from Myoshinji (January 20 - March 1, 2009)

## ●Overseas Exhibitions

- ・ Temple Treasures of a Sacred Mountain Daigo-ji: the Secret Buddhism in Japan (April 25 - August 24, 2008)  
(Venue: Art and Exhibition Hall of the Federal Republic of Germany, Bonn)  
(Organized by: the National Institutes for Cultural Heritage; Tokyo National Museum, Nara National Museum)
- ・ Samurai. Treasures of the Japanese Daimyo (May 23 - July 16, 2008)  
(Venue: The Moscow Kremlin Museums, Russia)

## ■Educational Programs

As a central national facility, we plan and execute educational programs that serve as models for other museums in cooperation with schools and volunteers. We also try to offer a variety of educational opportunities for better understanding of Japanese traditional culture and history as well as Asian culture.

- Educational opportunities
  - ・ Educational project suitable for national facility Education Centre
  - ・ Promotion of cooperative programs with schools  
Offering school programs (Appreciation Support, Work Experience Program)
  - ・ Partnership with universities  
Campus Members System
  - ・ Gallery talks and lectures
- Volunteer activities
  - ・ Participation in a variety of interpretive tours

## ■Research Studies

We conduct systematic research of cultural properties in Asia, especially in Japan, and have the outcome reflected in our work in collection, preservation, and exhibition. Research is partially supported by Grants in Aid for Scientific Research and other grants for cultural activities.

The following are examples of research conducted in 2008:

- ・ Special Research Project on the "Illustrated Biography of Prince Shotoku"(Horyuji Treasure)
- ・ Special Research Project on calligraphy collections
- ・ Museum Education: Developing innovative education projects for the dissemination of traditional Japanese culture and case-study analysis

# Tokyo National Museum

## 沿革

- 明治5年(1872) 旧湯島聖堂の大成殿で開催された日本初の博覧会を機に、「文部省博物館」として発足
- 明治8年(1875) 内務省所管となる。陳列区分は天産、農業山林、工芸器械、芸術、史伝、教育、法教、陸海部の8部門
- 明治15年(1882) 上野寛永寺本坊跡の現在地に移転
- 明治22年(1889) 宮内省所管の「帝国博物館」となる
- 明治33年(1900) 「東京帝室博物館」と改称
- 明治42年(1909) 表慶館開館
- 大正12年(1923) 関東大震災により、旧本館が損壊
- 大正14年(1925) 天産部の列品を文部省の東京博物館(現在の国立科学博物館)等に移管
- 昭和13年(1938) 現在の本館が開館
- 昭和22年(1947) 文部省に移管「国立博物館」と改称
- 昭和27年(1952) 「東京国立博物館」と改称
- 昭和39年(1964) 法隆寺宝物館(旧館)が開館
- 昭和43年(1968) 文化庁の附属機関となる  
東洋館が開館
- 平成11年(1999) 法隆寺宝物館が開館、つづいて平成館が開館
- 平成13年(2001) 独立行政法人国立博物館 東京国立博物館となる
- 平成19年(2007) 独立行政法人国立文化財機構 東京国立博物館となる

## 利用案内

- 開館時間/9:30~17:00 (入館は閉館の30分前まで)
- 4月~11月の特別展開催期間中の金曜日は20:00まで  
4月~11月の土曜、日曜、祝日、振替休日は18:00まで  
※入館は閉館の30分前まで
- 休館日/月曜日(ただし祝日または振替休日の場合は翌日に休館)  
年末年始(12月28日~1月1日)
- 平常展観覧料/一般 600(500)円  
大学生400(300)円  
※( )内は20名以上の団体料金  
※特別展の場合は別料金  
※障がい者とその介護者1名は無料。入場の際に障がい者手帳の提示が必要  
※満70歳以上、高校生以下は平常展については無料  
※国際博物館の日(5月18日)、敬老の日は、平常展のみ無料

## Brief History

- 1872 Started as the Museum of the Ministry of Education. Originally organized as the first public exposition in Japan carried out by the ministry in the former Seido in Yushima, Tokyo.
- 1875 Transferred to the supervision of the Ministry of Interior. Museum had eight exhibition categories: natural products, agriculture and forestation, industrial technology, art, history, education, religion, and land & sea.
- 1882 Moved to the present location, a site formerly occupied by the Hombu (headquarters) of Kaneiji temple.
- 1889 Reorganized as the Imperial Museum under the supervision of the Imperial Household Agency.
- 1900 Renamed the Tokyo Imperial Household Museum.
- 1909 The Hyokeikan was established.
- 1923 The former Honkan building was destroyed in the Great Kanto Earthquake.
- 1938 The present Honkan building was completed.
- 1947 Transferred to the supervision of the Ministry of Education, and renamed the National Museum.
- 1952 Renamed The Tokyo National Museum.
- 1964 The Gallery of Horyuji Treasures (former building) was opened.
- 1968 Became affiliated with the Agency for Cultural Affairs.  
Toyokan was opened.
- 1999 The Gallery of Horyuji Treasures and the Heiseikan were opened.
- 2001 Transformed into the Independent Administrative Institution National Museum, Tokyo National Museum.
- 2007 Integrated into the Independent Administrative Institution National Institute for Cultural Heritage, as the Tokyo National Museum.

## Visitor Information

- Hours 9:30 - 17:00 (last admission is 30 mins. before closing time)  
Open until 20:00 on the Fridays during special exhibition periods from April to November, open until 18:00 on Saturdays, Sundays, and the National Holidays From April to November
- Closed Mondays (except for National Holidays on Monday, in which case the museum is open on the holiday and closed the following Tuesday instead), year-end and New Year holidays (December 28 - January 1)
- Admissions  
Adults 600 (500) yen  
University/High School Students 400 (300) yen  
Junior high school students and under Free of charge  
※( ) indicate prices for those in groups of 20 or more  
※Additional charge is required for special exhibitions  
※A person with disability and each one attendant are free of charge  
※People aged 70 years or older are free of charge  
※Admissions to regular exhibitions are free on the International Museum Day (May 18) and the Respect-for-Senior-Citizen's Day the third Monday of September.

## 施設概要 Facilities

土地面積 Land Area	120,258 (黒田記念館、柳瀬荘含む) (including the Kuroda Memorial Hall and the Yanase Villa)	
建物 Buildings	建築面積 Building Area	延面積 Gross Floor Area
展示館 Exhibition Buildings	展示面積 計 Exhibition Area Total	収蔵庫面積 計 Repository Area Total
本館 Honkan	建築面積 Building Area 6,602 展示面積 Exhibition Area 7,346	延面積 Gross Floor Area 22,416 収蔵庫面積 Repository Area 4,456
東洋館 Toyokan	建築面積 Building Area 2,892 展示面積 Exhibition Area 3,409	延面積 Gross Floor Area 12,531 収蔵庫面積 Repository Area 2,293
平成館 Heiseikan	建築面積 Building Area 5,529 展示面積 Exhibition Area 4,478	延面積 Gross Floor Area 19,393 収蔵庫面積 Repository Area 2,119
法隆寺宝物館 The Gallery of Horyuji Treasures	建築面積 Building Area 1,934 展示面積 Exhibition Area 1,462	延面積 Gross Floor Area 4,030 収蔵庫面積 Repository Area 292
表慶館 Hyokeikan	建築面積 Building Area 1,130 展示面積 Exhibition Area 1,179	延面積 Gross Floor Area 2,077
黒田記念館 Kuroda Memorial Hall	建築面積 Building Area 705 展示面積 Exhibition Area 396	延面積 Gross Floor Area 1,958 収蔵庫面積 Repository Area 25
その他 Others	建築面積 Building Area 2,477	延面積 Gross Floor Area 8,535

## 周辺地図 Map



JR上野駅公園口、または鶯谷駅下車 徒歩10分  
東京メトロ 銀座線・日比谷線上野駅、千代田線根津駅下車 徒歩15分  
京成電鉄 京成上野駅下車 徒歩15分

# 京都国立博物館 Kyoto National Museum

京都に都の置かれた平安時代から江戸時代の京都文化を中心とした文化財について、収集・保管・展示、調査研究、教育普及事業等を行います。

The Kyoto National Museum is responsible for conducting research, preservation, exhibition, and educational activities with an emphasis on the history and culture of Kyoto, which served as the capital from the Heian period (794-1192) until the end of the Edo period in 1603.



京都国立博物館長  
佐々木 丞平

SASAKI Johei  
Executive Director,  
Kyoto National Museum

京都国立博物館は、京都という長い伝統文化を継承する地にあることを重視した、地域に根付いた活動を目標としています。京都では様々な伝統文化芸術が熟成し、それが全国に広まって、日本的なものとして把握されるようにもなりましたので、こうした広がり全体を視野に置きながら、日本の文化芸術、その中での「京都」を発信していきたいと思えます。

作品の収集・保存・修復・研究調査活動と、展示公開・教育活動とのより良いバランスを取りながら、多くの皆様に芸術作品に親しんでいただける場として、人の心を癒すオアシスの役割を果たせるよう努力すると同時に、人にやさしい博物館を目ざしたいと思えます。

なお、本年度より建替え工事のため、平常展示館を一時閉館致しますが、特別展示館では特別展覧会を中心に展示公開活動を鋭意行って参りますので、引き続き当館をご利用頂きたく存じます。

The Kyoto National Museum places a special importance on Kyoto, where traditional culture has developed, flourished and remained at the heart of Japanese art and culture over the centuries. We take measures to contribute to the community at large and work to increase understanding of the unique aspects of traditional Kyoto culture as they developed and spread throughout Japan.

We would like to offer our visitors opportunities to enjoy works of art in a relaxing environment while simultaneously establishing a balance between collection, preservation and research, as well as exhibition, and education.

From December this year renovation work will be carried out on the Collections Hall for regular exhibitions and it will be closed for a short period. However, during this time we look forward to continuing to welcome visitors to our special exhibitions held in the Special Exhibition Hall.



特集陳列「館蔵品のはじまり」  
平成19年11月21日～12月24日  
Thematic Exhibition "Gifts from the Kyoto Museum: The Beginnings of the Kyoto National Museum Collections"  
(November 21 - December 24, 2007)



特集陳列「雛まつりとお人形」  
平成20年2月23日～3月30日  
Thematic Exhibition "Hina Matsuri and Japanese Dolls"  
(February 23 - March 30, 2008)

## ■展示・公開

### ●平常展

平常展示館で開催します。おおむね近世までの美術工芸品を、展示室ごとに絵画・彫刻・工芸・書跡・考古等の各分野にわたり、定期的に陳列換え（年18回程度）を行いながら年間約650件を展示します。

平常展示館は建替のため平成20年12月に閉館する予定です。

### ●特集陳列・特別公開

平常展示館の一部を使用し、特定のテーマに基づき開催します。

- ・特集陳列「平安時代の考古遺物—源氏物語の時代—」（平成20年4月2日～6月29日）
- ・特別公開「修理完成記念 山形・熊野神社の神像」（平成20年4月2日～6月29日）
- ・特集陳列「新収品展」（平成20年5月21日～6月22日）
- ・特集陳列「杉本哲郎 アジャンタ・シーギリヤ 壁画模写—70年目の衝撃—」（平成20年6月25日～7月27日）
- ・特集陳列「坂本龍馬」（平成20年7月23日～8月31日）

## ■Exhibitions

### ●Regular Exhibitions

Regular exhibitions are held in the Collections Hall. The works of fine arts and decorative arts, which were produced until the late 19th century, are displayed by genre: paintings, sculpture, decorative arts, calligraphy, and archaeological objects. Approximately 650 items (18 rotations/ year) are exhibited every year. The Collections Hall is scheduled to close for a short period from December 2008, due to renovation work.

### ●Thematic Exhibitions and Special Features

Thematic Exhibitions are held in part of the Collections Hall and are based on exploring specific themes.

- ・ The Milieu of The Tale of Genji: Archaeological Discoveries from the Heian Period (April 2 - June 29, 2008)
- ・ Commemorating the completion of the restoration treatment of the Shinto deities from Kumano Shrine, Yamagata Prefecture (April 2 - June 29, 2008)
- ・ New Acquisitions (May 21 - June 22, 2008)
- ・ Seventy Years Later: Sugimoto Tetsuro's Reproduction of Ajanta and Sigiriya Cave Paintings (June 25 - July 27, 2008)
- ・ Sakamoto Ryoma (July 23 - August 31, 2008)

# Kyoto National Museum



■収蔵品：6,386件（国宝27件 重要文化財177件）

■寄託品：6,154件（国宝83件 重要文化財605件）（平成20年3月31日現在）

Number of objects in collection: 6,386 (including 27 National Treasures and 177 Important Cultural Properties)

Number of objects on loan: 6,154 (including 83 National Treasures and 605 Important Cultural Properties)

(Figures as of March 31, 2008)

■〒605-0931 京都府京都市東山区茶屋町527 ■TEL 075-541-1151(代表) ■<http://www.kyohaku.go.jp/>  
527 Chayamachi, Higashiyama-ku, Kyoto City, Kyoto Prefecture 605-0931 Phone: +81-75-541-1151 <http://www.kyohaku.go.jp>

## ●特別展・共催展

特別展示館で開催します。

- ・「没後120年記念 絵画の冒険者 晁斎 Kyosai 一近代へ架ける橋」  
（平成20年4月8日～5月11日）
- ・「Japan 詩絵一宮殿を飾る 東洋の燦めき一」  
（平成20年10月18日～12月7日）
- ・「京都御所の至宝（仮称）」  
（平成21年1月10日～2月22日）
- ・「開山無相大師650年遠諱記念 妙心寺（仮称）」  
（平成21年3月24日～5月10日）

## ■文化財の収集・保管・修理

京都国立博物館では設立以来、社寺に伝来してきた名宝の寄託を多数受けています。また、京都文化に関する美術・考古資料をはじめとする文化財の購入及び寄贈によって、年々増加しています。

また、こうした文化財を後世に伝えるためには、適切な修理や保存処置を施す必要があります。昭和55年には日本で最初の総合的文化財修理専用施設として文化財保存修理所が設置されています。

## ●Special Exhibitions and Co-organized Exhibitions

Special and co-organized exhibitions are held in the Special Exhibition Hall.

- ・ Commemorating the 120th Memorial of Kawanabe Kyosai - Bridging Modernity in the Adventures of the Audacious 19th-century Painter Kyosai (April 8 – May 11, 2008)
- ・ Export Lacquer : Reflection of the West in Black and Gold Makie (October 18 – December 7, 2008)
- ・ Treasures of the Kyoto Imperial Palace (tentative title)(January 10 – February 22, 2009)
- ・ In Commemoration of the 650th Memorial of the Founding Priest Muso: The Treasures of Myoshin-ji Temple (tentative title) (March 24 – May 10, 2009)

## ■Collection, Preservation, and Restoration of Cultural Properties

Since the museum's establishment, a number of treasures from historical temples and shrines have been loaned to the Kyoto National Museum. Meanwhile, the number of objects in the collection, with a focus on art or archeological items related to Kyoto culture, has increased yearly thanks to purchases and donations.

These cultural properties must be restored and conserved appropriately so they may be enjoyed and appreciated by future generations. The Conservation Center for Cultural Properties, the first comprehensive restoration facility in Japan, was established in 1980 to meet that need.



特別展覧会「狩野永徳」  
平成19年10月16日～11月18日  
Special Exhibition "Momoyama Super Painter Kano Eitoku" (October 16 – November 18, 2007)



文化財保存修理所  
The Conservation Center for Cultural Properties

# 京都国立博物館



少年少女博物館くらぶ  
Museum Children's Club



国際シンポジウム  
International Symposium



らくご博物館  
Rakugo at the Museum

## ■教育普及活動

- 児童・生徒向け活動
  - ・小中学生向け作品解説シート（博物館デイクシヨナリー）の作成及びホームページ掲載
  - ・特集陳列等で児童生徒を対象とした講座（少年少女博物館くらぶ）を実施
- 大学院教育研究における連携・協力  
京都大学大学院人間・環境学研究科において、当館の研究者が客員教員として教育研究を行っています。
- 講座・講演会等
  - ・土曜講座の開催（年30回程度）  
毎週土曜日、当館研究員等による展覧会や展示品についての講座を行っています。
  - ・夏期講座の開催  
（平成20年7月30日～8月1日）  
「文化の波及と変容Ⅱ」というテーマで行います。
  - ・特別展覧会「Japan 蒔絵－宮殿を飾る東洋の燦めき－」に因む国際シンポジウムを開催（平成20年11月8日）
- 出版物  
研究紀要「学叢」、「名品図録」、「文化財保存修理所 修理報告書」など、さまざまな出版物を刊行しています。

## ■調査研究

当館では、博物館事業の基礎資料を得るため、昭和54年度から、組織的に社寺文化財の悉皆的調査を実施しています。現在は建仁寺及びその塔頭の文化財調査を継続中です。社寺調査の成果はその都度『社寺調査報告』として刊行（現在第23冊）し、これは社寺の宝物台帳としても利用されています。

## ■その他の活動

- 京都・らくご博物館  
親しまれる博物館づくりの一環として、わが国の伝統文化であり、京都が発祥の地である落語の上演を「京都・らくご博物館」と題して、年4回季節に応じた演目を上演します。このほか、講演会や音楽会の開催も予定しています。

## ■Educational Activities

- Student Programs
  - ・ Preparation of *The Museum Dictionary*, explanatory sheets about art works, for elementary and junior high school students. Archives of *The Museum Dictionary* are also posted on the museum's web site
  - ・ The Museum Children's Club arranges seminars according to thematic exhibitions.
- Cooperation with Kyoto University for the education of graduate school students
  - ・ As visiting professors at the Graduate School of Human and Environmental Studies, Kyoto University, our curators provide academic education and research
- Seminars and Lectures
  - ・ Saturday Lecture Series (about 30 lectures a year)  
Our curators give lectures about exhibitions almost every Saturday
  - ・ Summer seminars (July 30- August 1, 2008)  
Exploring the theme of "Infection and Transformation of Culture Ⅱ"
  - ・ International Symposium (November 8, 2008)  
In connection with the special exhibition "Export Lacquer: Reflection of the West in Black and Gold Makie"
- Publications  
We publish various materials, including the annual *The Kyoto National Museum Bulletin* and catalogues of the collections.

## ■Research Studies

Since 1979 the Kyoto National Museum has conducted organized research on cultural properties owned by temples and shrines in Kyoto. Presently, we are surveying the properties and heritage of Kennin-ji temple. The result of each research project is published in the journal *Art Survey of Temples and Shrines in Kyoto* (currently vol. 23); the journal serves to document the actual condition of cultural properties to such a high degree of accuracy that it will also serve as the ledgers of items within each temple or shrine.

## ■Other Activities

- Rakugo at the Museum  
*Rakugo* performances, traditional comic storytelling which originated in Kyoto, are held four times a year highlighting seasonal themes. In addition, lectures and concerts may be held periodically.

# Kyoto National Museum

## 沿革

- 明治22年(1889) 宮内省所管「帝国京都博物館」として設置
- 明治30年(1897) 開館
- 明治33年(1900) 「京都帝室博物館」と改称
- 大正13年(1924) 京都市に下賜し、「恩賜京都博物館」と改称
- 昭和27年(1952) 恩賜京都博物館を国に移管し、文化財保護委員会の附属機関として「国立博物館」と改称
- 昭和41年(1966) 現在の平常展示館が開館
- 昭和44年(1969) 特別展示館、表門、同礼売場、袖塀が「旧帝国京都博物館」として重要文化財に指定される
- 昭和48年(1973) 第1回土曜講座開講
- 昭和54年(1979) 文化財保存修理所完成
- 平成13年(2001) 百年記念館(仮称)新築事業の一環として南門が竣工
- 平成13年(2001) 独立行政法人国立博物館 京都国立博物館となる
- 平成19年(2007) 独立行政法人国立文化財機構 京都国立博物館となる

## 利用案内

- 開館時間/9:30~17:00 (入館は閉館の30分前まで)  
特別展覧会開催期間中は18:00まで開館  
(金曜日のみ20:00まで開館)
- 休館日/月曜日(月曜日が祝日・休日にあたる場合は開館し、翌日休館)  
平常展示館建替に伴う休館:平成20年12月8日~平成21年1月9日、平成21年2月23日~3月23日
- 観覧料/一般 500(400)円 大学・高校生 250(200)円  
※( )内は20名以上の団体料金  
※特別展の場合は別料金  
※障がい者とその介護者は無料  
※70歳以上、中学生以下は平常展については無料
- ◎「京都国立博物館の日」として、毎月第2・第4土曜日、国際博物館の日(5月18日)及び敬老の日は平常展のみ無料

## Brief History

- 1889 Established as the Imperial Museum of Kyoto under the supervision of the Imperial Household Agency
- 1897 First exhibition held
- 1900 Renamed The Imperial Household Museum of Kyoto
- 1924 Donated to Kyoto City; renamed the Imperial Gift Museum of Kyoto
- 1952 Transferred to the national government; renamed the Kyoto National Museum
- 1966 Establishment of The Collections Hall
- 1969 The Special Exhibition Hall, the Main Gate, the ticket booth, and the gate-fences were designated as Important Cultural Properties under the name of "the Former Imperial Museum of Kyoto"
- 1973 The Saturday lecture series started
- 1979 The Conservation Center for Cultural Properties was established
- 2001 The South Gate was constructed as part of a new construction project of the 100th Year Anniversary Hall (tentative name)
- 2001 Transformed into the Independent Administrative Institution National Museum, Kyoto National Museum
- 2007 Integrated into the Independent Administrative Institution National Institute for Cultural Heritage, as the Kyoto National Museum

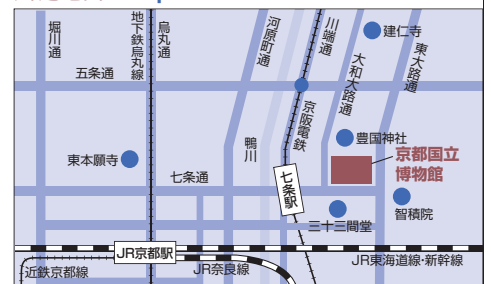
## Visitor Information

- Hours 9:30 - 17:00 (last admission is 30 mins. before closing time)  
Open until 18:00 during special exhibition periods  
(Open until 20:00 on the Fridays during those periods)
- Closed Mondays (except for when National Holidays fall on Monday, in which case the museum is open on the holiday and closed the following Tuesday instead), The Collections Hall closed for renovation work: December 12, 2008 - January 9, 2009, February 23, 2009 - March 23, 2009
- Admissions  
Adults: 500 (400) yen  
University/High School Students: 250 (200) yen  
Junior high school students and under: Free  
※( ) indicate prices for those in groups of 20 or more  
※Additional charge is required for special exhibitions  
※Persons with disabilities and one attendant are free of charge  
※People aged 70 years or older are free of charge  
※Admissions to regular exhibitions are free on the 2nd and 4th Saturday every month, International Museum Day (May 18) and on the Respect-for-Senior-Citizen's Day (3rd Monday of September)

## 施設概要 Facilities

	(㎡)	
土地面積 Land Area	53,182	
建物 Buildings	建築面積 Building Area	延面積 Gross Floor Area
展示館 Exhibition Buildings	建築面積 Building Area	延面積 Gross Floor Area
本館 Honkan	建築面積 Building Area	延面積 Gross Floor Area
	展示面積 Exhibition Area	収蔵庫面積 Repository Area
新館 Shinkan	建築面積 Building Area	延面積 Gross Floor Area
	展示面積 Exhibition Area	収蔵庫面積 Repository Area
事務庁舎 Office Building	建築面積 Building Area	延面積 Gross Floor Area
管理棟 Administration Building	建築面積 Building Area	延面積 Gross Floor Area
資料棟 Materials Building	建築面積 Building Area	延面積 Gross Floor Area
文化財保存修理所 Conservation Center for Cultural Properties	建築面積 Building Area	延面積 Gross Floor Area
技術資料参考館 Technical Materials Center	建築面積 Building Area	延面積 Gross Floor Area
東収蔵庫 East Repository	建築面積 Building Area	延面積 Gross Floor Area
		収蔵庫面積 Repository Area
北収蔵庫 North Repository	建築面積 Building Area	延面積 Gross Floor Area
		収蔵庫面積 Repository Area
その他 Others	建築面積 Building Area	延面積 Gross Floor Area

## 周辺地図 Map



JR・近鉄京都駅下車、駅前市バスD2のりばから206・208号、D1のりばから100号系統にて博物館・三十三間堂下車、徒歩1分  
京阪電車七条駅下車、東へ徒歩7分  
阪急電車 河原町駅下車、京阪電車四条駅から大阪方面行きにて七条駅下車、東へ徒歩7分又は、河原町駅下車、四条河原町から市バス207号系統にて東山七条下車、徒歩3分



# 奈良国立博物館

Nara National Museum

仏教美術を中心とした文化財について、収集・保管・展示、調査研究、教育普及事業等を行っています。

The Nara National Museum collects, preserves, researches, exhibits, and conducts educational programs on cultural properties with an emphasis on Buddhist art.



奈良国立博物館長  
湯山 賢一

YUYAMA Kenichi,  
Executive Director,  
Nara National Museum

奈良国立博物館は、明治28（1895）年の開館以来、南都諸社寺の御協力をいただきながら、仏教美術を中心とした文化財の収集・保管・調査研究や教育普及活動を行い、広く国民に我が国の仏教文化のもつ優れた芸術性やその背景にある歴史について紹介してまいりました。今後は、こうした当館の特色を基盤に、様々な文化財と奈良のもつ歴史・文化的景観の有機的な連携を念頭に、新たな奈良文化の発信の拠点として、国際化や情報化への一層の充実に努め、国民の皆様が目線に立った親しみやすい博物館を目指します。

Since its opening in 1895, the Nara National Museum has been engaged in the collection, preservation, research, and educational programs of cultural properties, especially artworks related to Buddhism. With the support of the neighboring shrines and temples over the many years, the museum has been able to successfully introduce people to the magnificence of Japanese Buddhist art as well as its historical background. In the future, we would like to utilize our historical and cultural perspectives to create a new Nara culture, where the necessity of internationalization and transfer of information can be fulfilled simultaneously.



平常展  
Regular Exhibitions



平常展  
Regular Exhibitions

## ■展示・公開

### ●平常展

「仏教美術の名品」と題し、本館及び西新館で行っています。本館では、大和の仏たちを中心とした日本彫刻や尊像別展示、注目の逸品、ガンダーラ・中国・朝鮮半島の彫刻、中国古代青銅器コレクションを展示しています。西新館では絵画・書跡・工芸・考古をジャンル別に展示しています。平常展では、定期的な陳列替（年15回程度）により、約800件の文化財を公開いたします。

### ●特集陳列

- 各分野で行う小規模のテーマ展示です。
- ・ 建築を表現する一弥生時代から平安時代一（平成20年6月14日～7月13日）
  - ・ おん祭と春日信仰の美術（平成20年12月6日～21年1月18日）
  - ・ お水取り（平成21年2月7日～3月15日）

## ■Exhibitions

### ●Regular Exhibitions

An exhibition titled "Masterpieces of Buddhist Art" is in the Honkan (main building) and the West Wing. The exhibits in the Honkan are Japanese sculptures (especially those of Nara Buddha), Buddhist statues, featured works of art, sculptures from China, India, and Korea, and a collection of ancient Chinese bronze vessels. The exhibits in the West Wing are grouped by genre; paintings, calligraphy, decorative arts, or archaeology. Objects in regular exhibits are rotated about 15 times a year, so about 800 objects are displayed annually.

### ●Thematic Exhibitions

Thematic Exhibitions are small-scale exhibitions, organized to explore a specific theme.

- ・ Expressions of Architecture: Yayoi to Heian period (June 14 – July 13, 2008)
- ・ On-Matsuri and the Sacred Art of Kasuga (December 6, 2008 – January 18, 2009)
- ・ Treasures of Todaji's Omizutori Ritual (February 7 – March 15, 2009)



■収蔵品：1,794件（国宝12件、重要文化財99件）

■寄託品：2,057件（国宝55件、重要文化財319件）（平成20年3月31日現在）

Number of objects in collection: 1,794 (including 12 National Treasures and 99 Important Cultural Properties)

Number of objects on loan: 2,057 (including 55 National Treasures and 319 Important Cultural Properties)

(Figures as of March 31, 2008)

■〒630-8213 奈良県奈良市登大路町50 ■TEL 0742-22-7771 (代表) ■<http://www.narahaku.go.jp/>  
50 Noborioji-cho, Nara City, Nara Prefecture 630-8213 Phone: +81-742-22-7771 <http://www.narahaku.go.jp/>

## ●特別展・共催展

- ・天馬－シルクロードを翔ける夢の馬－  
（平成20年4月5日～6月1日）
- ・国宝 法隆寺金堂展  
（平成20年6月14日～7月21日）
- ・西国三十三所－観音霊場の祈りと美  
（平成20年8月1日～9月28日）
- ・第60回正倉院展  
（平成20年10月下旬～11月上旬）（予定）

## ●海外展

- ・聖なる山の寺宝－醍醐寺・日本密教の僧院－（平成20年4月25日～8月24日）（於：ドイツ連邦共和国国立芸術展覧会ホール）  
（国立文化財機構主催、東京国立博物館、奈良国立博物館実施）

## ●Special Exhibitions

- ・ Pegasus and the Heavenly Horses: Thundering Hoofs on the Silk Road (April 5 – June 1, 2008)
- ・ National Treasures from the Golden Hall of Horyu-ji Temple (June 14 – July 21, 2008)
- ・ Worshipping Kannon: Treasures from the Thirty-three Pilgrimage Sites of Western Japan (August 1 – September 28, 2008)
- ・ The 60th Annual Exhibition of Shoso-in Treasures (late October – early November, 2008 (dates to be confirmed))

## ●Overseas Exhibitions

- ・ Temple Treasures of a Sacred Mountain Daigo-ji: the Secret Buddhism in Japan (April 25 – August 24, 2008) (Venue: Art and Exhibition Hall of the Federal Republic of Germany, Bonn)  
(Co-organized by the National Institutes for Cultural Heritage; Tokyo National Museum, Nara National Museum)

## ■文化財の収集・保管・修理

貴重な国民の財産である有形文化財を守るため、購入・寄贈・寄託により、有形文化財の収集に努力しています。

展示室や収蔵庫においては、常時適切な温湿度管理を実施するなど、収集した文化財の保存環境にも細心の注意を払っています。

また、我が国に伝わる文化財は紙、木など脆弱な材質のものが多く、これらを後世にいかに長く伝えるかが大きなテーマになっています。奈良国立博物館では平成14年に文化財保存修理所を設置、文化財の計画的修理を実施しています。

## ■Collection, Preservation, and Restoration of Cultural Properties

We make efforts to collect tangible cultural properties, the valuable assets of the people of Japan, via purchase, donation, and loan.

We maintain the environment for our collections with meticulous care, by constantly controlling the temperature and humidity in our exhibition and storage areas.

Most cultural properties are made of extremely fragile materials such as paper and wood. Therefore, the museum must take proactive steps to preserve these objects for future generations. For this reason, in 2002 we established the Conservation Center for Cultural Properties to handle restoration projects.



文化財保存修理所  
Conservation Center for Cultural Properties



修理  
Restoration

# 奈良国立博物館



ボランティア  
Volunteer

## ■教育普及

文化財に対する理解を深めるため、様々な教育普及活動に力を入れています。

- ①文化財に関する情報資料の収集と公開
- ②児童・生徒を対象とした事業  
奈良市内小学5年生向け世界遺産学習、教員向け講座
- ③講演会・講座等の実施  
公開講座、サンデートーク、夏季講座、正倉院学術シンポジウム、国際研究集会
- ④大学等との連携  
キャンパスメンバーズ制度、インターンシップ学生の受入れ、放送大学の面接授業、奈良女子大学及び神戸大学との連携講座
- ⑤ボランティア活動の充実



調査研究  
Research activity

## ■調査研究・国際交流

文化財に関する調査研究は、その成果が平常展や特別展に反映され、展示会の活性化をもたらすことから、特に重要な活動と位置づけています。奈良国立博物館では、平成20年度も以下のテーマで調査研究を行い、着実な成果をあげてまいります。

- ①南都社寺等に関する計画的な調査研究
- ②仏教美術の光学的調査研究(東京文化財研究所との共同研究)
- ③仏教美術写真収集及びその調査研究
- ④我が国における仏教美術の展開と、中国・韓国の仏教文化が及ぼした影響の研究
- ⑤統一新羅期の道具瓦集成(科学研究費補助金)
- ⑥古墳時代中期における対外交渉の特質と地域圏の形成・展開過程(科学研究費補助金)

## ■Educational Programs

We promote a variety of educational programs to increase understanding about the importance of cultural properties.

- ① Collection and distribution of information and materials concerning cultural properties
- ② Programs for students  
Ex: the world heritage class for fifth graders, educational lectures for teachers
- ③ Lectures and seminars  
Ex: Public lectures, museum talks, summer seminar series, the Shoso-in academic symposium, and international symposia
- ④ Cooperation with universities and colleges  
Ex: Campus Members System, internship programs, interview classes at the Open University of Japan, and joint lectures with Nara Women's University and Kobe University
- ⑤ Promotion of volunteer activities

## ■Research Studies

We consider research study to be the most important task because the outcomes will be reflected in our exhibitions. In 2008 the Nara National Museum conducted the following thematic research:

- ① Systematic research on shrines and temples in Nara
- ② Optical research on Buddhist artworks as joint research with the National Research Institute for Cultural Properties, Tokyo
- ③ Collection and study of photographs of Buddhist art
- ④ Research on the spread of Buddhist art in Japan and the influence of the Chinese and Korean Buddhist culture
- ⑤ Study of the ancient tiles of the Silla Kingdom period (financial support provided by Grants in Aid for Scientific Research)
- ⑥ Research in the traits of diplomacy and the formation of territory in the middle tumulus period (financial support provided by Grants in Aid for Scientific Research)

# Nara National Museum

## 沿革

明治22年(1889) 宮内省所管の「帝国奈良博物館」として設置  
 明治28年(1895) 開館  
 明治33年(1900) 奈良帝室博物館と改称  
 大正3年(1914) 正倉院掛が置かれる  
 昭和22年(1947) 宮内省より文部省に移管される  
 昭和25年(1950) 文化財保護委員会附属機関となる  
 昭和27年(1952) 奈良国立博物館と改称  
 昭和43年(1968) 文化庁の附属機関となる  
 昭和47年(1972) 陳列館新館(西新館)竣工  
 昭和55年(1980) 仏教美術資料研究センター設置  
 平成7年(1995) 開館百周年記念式典挙行  
 平成9年(1997) 東新館、地下回廊竣工  
 平成12年(2000) 文化財保存修理施設竣工  
 平成13年(2001) 独立行政法人国立博物館 奈良国立博物館となる  
 平成19年(2007) 独立行政法人国立文化財機構 奈良国立博物館となる

## Brief History

1889 Established as the Imperial Museum of Nara under the supervision of the Imperial Household Agency  
 1895 First exhibition held  
 1900 Renamed the Imperial Household Museum of Nara  
 1914 Establishment of The Shoso-in department  
 1947 Supervision transferred to the Ministry of Education  
 1950 Affiliated with the Committee for the Protection of Cultural Properties  
 1952 Renamed the Nara National Museum  
 1968 Affiliated with the Agency for Cultural Affairs  
 1972 Completion of the West Wing  
 1980 Establishment of The Buddhist Art Library  
 1995 Museum celebrated its centennial anniversary  
 1997 Completion of The East Wing and the lower level passageway  
 2000 Completion of The Conservation Center for Cultural Properties  
 2001 Became the Independent Administrative Institution National Museum, Nara National Museum  
 2007 Integrated into the Independent Administrative Institution National Institute for Cultural Heritage as the Nara National Museum

## 利用案内

開館時間/9:30~17:00 (入館は閉館の30分前まで)  
 ※正倉院展期間中の開館時間 9:00~18:00 (入館は閉館の30分前まで)  
 ※4月最終から10月最終までの毎金曜日、正倉院展期間中の毎金・土曜日、8月15日、12月17日、1月11日、2月3日、3月12日は19:00まで開館  
 休館日/月曜日(月曜日が祝日・休日にあたる場合は開館し、翌日休館)、1月1日  
 入場料金/一般 500(400)円、高大生 250(200)円  
 ※( )内は20名以上の団体料金  
 ※特別展の場合は別料金  
 ※障がい者とその介護者1名は無料  
 ※満70歳以上、中学生以下は平常展について無料  
 ※こどもの日、国際博物館の日(5月18日)、敬老の日、関西文化の日、節分の日は平常展について無料

## Visitor Information

Hours 9:30 - 17:00 (last admission is 30 mins. before closing time)  
 ※Open until 18:00 during the Exhibition of Shoso-in Treasures period  
 ※Open until 19:00: 1) Fridays from the last Friday in April to the last Friday in October  
 2) the Fridays and Saturdays during the Exhibition of Shoso-in Treasures period  
 3) August 15, December 17, January 11, February 3, and March 12  
 Closed Mondays (except for National Holidays on Monday, in which case the museum is open on the holiday and closed the following Tuesday instead) and a New Year holiday (January 1)  
 Admissions  
 Adults: 500 (400) yen  
 University/High School Students: 250 (200) yen  
 Junior high school students and under: Free  
 ※( ) indicate prices for those in groups of 20 or more  
 ※Additional charge is required for special exhibitions  
 ※Person with disabilities and one attendant are free of charge  
 ※People aged 70 years or older are free of charge  
 ※Admissions to regular exhibitions are free on Children's Day, International Museum Day (May 18), the Respect-for-Senior-Citizen's Day, Kansai Culture Day, and Setsubun. (February 3)

## 施設概要 Facilities

	(m)	
土地面積 Land Area	78,760	
建物 Buildings	建築面積 Building Area	延面積 Gross Floor Area
展示館 Exhibition Buildings	展示面積 計 Exhibition Area Total	4,079
	収蔵庫面積 計 Repository Area Total	1,504
本館 Honkan	建築面積 Building Area	1,512
	延面積 Gross Floor Area	1,512
	展示面積 Exhibition Area	1,261
本館付属棟 Building attached to Honkan	建築面積 Building Area	341
	延面積 Gross Floor Area	664
	展示面積 Exhibition Area	470
東新館 East Wing	建築面積 Building Area	1,825
	延面積 Gross Floor Area	6,389
	展示面積 Exhibition Area	875
	収蔵庫面積 Repository Area	1,340
西新館 West Wing	建築面積 Building Area	1,649
	延面積 Gross Floor Area	5,396
	展示面積 Exhibition Area	1,473
仏教美術資料研究センター Buddhist Art Library	建築面積 Building Area	718
	延面積 Gross Floor Area	718
文化財保存修理所 Conservation Center	建築面積 Building Area	319
	延面積 Gross Floor Area	1,036
地下回廊 Lower Level Passageway	延面積 Gross Floor Area	2,152
	収蔵庫面積 Repository Area	164
その他 Others	建築面積 Building Area	405
	延面積 Gross Floor Area	1,249

## 周辺地図 Map



近鉄奈良駅下車 登大路を東へ徒歩15分  
 JR奈良駅または近鉄奈良駅から市内循環バス(2番)  
 「氷室神社・国立博物館」下車すぐ

# 九州国立博物館

Kyushu National Museum



九州国立博物館長  
三輪 嘉六

MIWA Karoku  
Executive Director,  
Kyushu National Museum

当館は平成17年10月に国立博物館として約1世紀ぶりに開館しました。国際社会におけるアジアの位置づけが重要性を増している中、アジア諸国との相互理解を深めるためにも「日本文化の形成をアジア史的観点から捉える」という新しいコンセプトをもって設置され、開館以降、多くの皆さまにご来館いただき、平成20年3月には入館者が450万人を突破するなど、盛況のうちに推移しております。

今後も21世紀に相応しい国立博物館として、美術・歴史・考古資料等の収蔵・展示をはじめ、教育普及や博物館科学の充実に努め、広く国際社会・地域社会に開かれた「生きている博物館」として歩み続けていきたいと思っております。

The Kyushu National Museum, opened in October 2005, is the first national museum of old Japanese and Asian Art heritage to be established after a lapse of over 100 years. The Museum is based on the new concept of "interpreting the formation of Japanese culture from the perspective of Asian history", in order to deepen mutual understanding with other Asian countries at a time when the Asia plays an increasingly important role in the international community. By March 2008, we have already welcomed over 4.5 million visitors, and are taking further measures to improve our performance.

As a museum for the 21st century, we continue to make efforts for the enrichment of our collection and exhibition of artworks, historical and archaeological materials, as well as the promotion of educational programs and museum sciences, and through these activities are working towards achieving the concept of a "Living Museum", which is even more open to the local and international community.



平常展  
Regular Exhibitions

## ■展示・公開

### ●文化交流展（平常展）

日本とアジアとの交流の歴史を展示しているこの展示室（床面積約4,000㎡）は、基本展示室とそれを取り巻く関連展示室から構成されています。展示範囲は旧石器時代から江戸時代開国までとなっており、国宝・重要文化財を含む約800件の多種多様な文化財を展示し、展示替えを年300回程度実施することにより、新鮮な展示を実践し続けています。

そして、幅広い来館者にきめ細やかに対応するため、英語・韓国語・中国語の3ヶ国語による無料音声ガイドの提供もおこなっています。

### ●特集陳列

文化交流展示室では独創的・地域に密着したテーマに基づく展示もおこなっており、平成20年度実施予定の特集陳列は次のとおりです。

- ・「博物館と文化財修理」展（平成20年5月13日～6月22日）
- ・「新たな国民のたから」展（平成20年6月25日～7月21日）
- ・「変化する観音」展（平成20年8月8日～9月15日）
- ・「三姉妹遺跡締結10周年記念 よみがえる弥生都市」展（平成20年8月20日～11月16日）
- ・「絵でみる考古学 早川和子原画」展（平成20年9月2日～10月13日）
- ・「琉球・アイヌ」展（平成20年9月17日～10月26日）
- ・「古文書」展（平成20年10月28日～12月7日）
- ・「茶の湯を楽しむ I」展（平成20年10月28日～12月7日）
- ・「あおもり縄文まほろば」展（平成20年11月22日～12月21日）
- ・「長崎と川原慶賀」展（平成20年12月9日～平成21年1月18日）
- ・「ベトナム陶磁」展（平成20年12月9日～平成21年3月29日）
- ・「奴国の南—九大筑紫地区の埋蔵文化財—」展（平成21年1月1日～2月8日）
- ・「美を写す—模写と模造—」展（平成21年1月20日～3月1日）
- ・「屏風の輝き」展（平成21年3月3日～4月12日）
- ・「アジアの工芸—描かれた花と鳥の世界—」展（平成21年3月24日～5月11日）

### ●特別展・共催展

特別展示室（床面積約1,500㎡）は大・中・小の3つの展示室で構成し、毎年4回程度、国内・外の優品を集めた展覧会を実施しています。平成20年度実施予定の特別展は次のとおりです。

## ■Exhibitions

### ●Cultural Exchange Exhibition (Regular Exhibition)

This exhibition gallery (area of approximately 4000m<sup>2</sup>) displays the long history of cultural exchange between Japan and countries throughout Asia. It consists of a Main Exhibition Room surrounded by eleven related rooms, over 800 diverse cultural properties from the Paleolithic period to the late Edo period, including National Treasures and Important Cultural Properties, are exhibited. By making regular changes to the displays (about 300 times a year) we continue to provide our visitors with new objects to view each visit.

In addition, we are equipped to meet the demands of a wide range of international visitors, by providing free audio guides in English, Chinese, and Korean.

### ●Thematic Exhibitions

We also feature creative displays based on regional specific themes in the Cultural Exchange Exhibition Rooms. The thematic exhibitions held in fiscal 2008 are as follows:

- ・ Museum and the restoration of the cultural properties (May 13 - June 22, 2008)
- ・ New Treasures for the People (June 25 - July 21, 2008)
- ・ Bodhisattva in mutation (August 8 - September 15, 2008)
- ・ Reconstructed towns of the Yayoi Period (August 20 - November 16, 2008)
- ・ Illustrated Archaeology, Original Paintings by HAYAKAWA Kazuko (September 2 - October 13, 2008)
- ・ Ryukyu and Aino (September 17 - October 26, 2008)
- ・ Ancient documents (October 28 - December 7, 2008)
- ・ Enjoying the tea ceremony Part I (October 28 - December 7, 2008)
- ・ Sannai Maruyama site, Aomori in Jomon period (November 22 - December 21, 2008)
- ・ Nagasaki and KAWAHARA Keiga (December 9, 2008 - January 18, 2009)
- ・ Vietnamese Ceramics (December 9, 2008 - March 29, 2009)
- ・ South of Nakoku - Cultural Properties excavated from Chikushi Campus of Kyushu University (January 1 - February 8, 2009)
- ・ Copying the beauty - painting and sculpture (January 20 - March 1, 2009)
- ・ Splendor of folding screens (March 3 - April 12, 2009)
- ・ Asian applied art objects -depicted world of birds and flowers- (March 24 - May 11, 2009)

### ●Special Exhibitions

The Special Exhibition Gallery (area of approx. 1500m<sup>2</sup>) is made up of three different sized exhibition rooms. About 4 times a year, exhibitions comprised of works from Japan and overseas collections are held here. The special exhibitions held in fiscal 2008 are as follows:



■収蔵品： 333件（国宝 3件 重要文化財 24件）  
■寄託品： 1,091件（国宝 0件 重要文化財 2件）（平成20年3月31日現在）

Number of objects in collection: 333 (including 3 National Treasures and 24 Important Cultural Properties)  
Number of objects on loan: 1,091 (including 2 Important Cultural Properties)  
(Figures as of March 31, 2008)

■〒818-0118 福岡県太宰府市石坂4-7-2 ■TEL 092-918-2807（代表） ■<http://www.kyuhaku.jp/>  
4-7-2, Ishizaka, Dazaifu City, Fukuoka Prefecture 818-0118, Japan Phone: + 81-92-918-2807 <http://www.kyuhaku.jp>

- ・「国宝 大絵巻展－京都国立博物館所蔵・寄託の名宝一挙大公開－」（平成20年3月22日～6月1日）
- ・「島津の国宝と篤姫の時代－東京大学史料編纂所20万点の世界」（平成20年7月12日～8月24日）
- ・「国宝 天神さま－菅原道真の時代と天満宮の至宝－」（平成20年9月23日～11月30日）
- ・「工芸のいま 伝統と創造－九州・沖縄の作家たち－」（平成21年1月1日～3月15日）

- ・ National Treasures EMAKI from Kyoto National Museum (March 22 – June 1, 2008)
- ・ Gems from the Shimadzu Family Documents and the Age of Atsuhide, Consort of the Shogun (July 12 – August 24, 2008)
- ・ National Treasures TENJIN-SAMA (September 23 – November 30, 2008)
- ・ Craftworks of Today Tradition & Creation (Tentative) (January 1 – March 15, 2009)

## ■文化財の収集・保管・修理

### ●収集

日本とアジア諸国との文化交流のありさまをより分かりやすく示すための資料（美術・考古・歴史及び民族資料等）を重点的に収集しています。また、展示の一層の充実を図るために、積極的に諸機関・社寺・個人に対し、出品・寄託を働きかけていきます。

### ●保管

貴重な文化財を保存・管理する「収蔵庫」は、直接外部と接しないように空気層を設けた二重構造の箱内に設置するとともに、建物の中心に配置しています。また、空調設備は恒温恒湿仕様の空調機を採用することにより、庫内温湿度を維持しています。さらに、内装材料は地元九州各地から調達した杉板と調湿材を壁や天井に使用することにより、空調のみに頼らない湿度環境を保っています。

当館は地震時の文化財の転倒などによる破損を防ぐために「免震建築物」となっています。免震建築物の特徴として、地面上に免震装置を設置していることにより、地震が起きた際に、その上にある建物への地震の揺れが直に伝わるのを防ぎ、ゆっくり揺れるようになる結果、文化財を地震から守ることができま

## ■Collection, Preservation, and Restoration of Cultural Properties

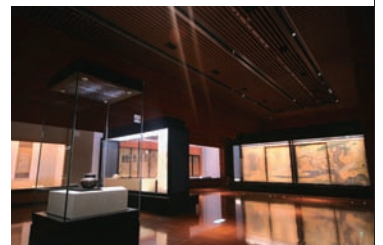
### ●Collection

Works of art, archaeology, history, and ethnology are collected to allow advanced research into how cultural exchanges between Japan and Asian countries occurred. We ask for donations and loaned objects to serve as important resources that improve the quality and quantity of exhibited items.

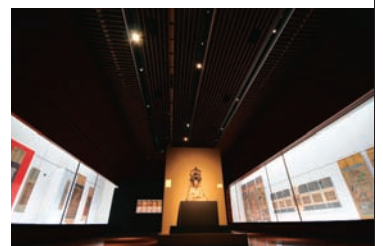
### ●Preservation

Consisting of a double-layered structure that prevents exposure to outer environment, the museum's storage area is located in the center of the building. The thermo-hygrostat air-conditioning system keeps the temperature and humidity levels constant. In addition to machinery, cedar panels procured locally, and humidity control materials are used for the walls and ceiling to keep humidity levels highly stabilized.

The Museum is engineered to protect the cultural properties and human lives from earthquakes. The structure and building are designed to reduce seismic shocks so that the collection as well as human lives are protected from any possible damages.



特別展「本願寺展 一親鸞と仏教伝来の道－」  
平成19年9月22日～11月18日  
Special Exhibition "Treasures of Hongwainji on the 750th Memorial for Shinran Shonin"  
September 22 - November 18, 2007



特別展「京都五山 禅の文化」  
平成20年1月1日～2月24日  
Special Exhibition "Zen Treasures from the Kyoto Gozan Temples"  
January 1 - February 24, 2008

# 九州国立博物館

## ●修理

伝統的技術と科学的な技術を融合した保存修復を実施しています。修理を行っている技術者は、文化庁から選定を受けている「有限責任中間法人国宝修理装こう師連盟」及び「財団法人美術院」等に所属し、博物館科学課と連携して6つの文化財保存修復施設（補修紙制作、古文書・書籍・典籍、絵画、彫刻、考古、漆工）において適切な修理をおこなっています。また、最先端の精密計測技術（X線CT装置）やデジタル化技術を駆使して文化財の科学的調査に取り組んでいます。



教育普及活動  
Educational Program

### 実施

- ・ 展示理解プログラムの開発・実施
- ・ ワークショップの実施
- ・ ガイドブックの制作

- ③ 学校用教育キット「きゅうばっく」の貸出
- ④ 大学等との連携を強めるキャンパスメンバーズ制度の実施
- ⑤ 「きゅうはくの絵本」を通じた教育普及活動
- ⑥ ボランティア活動の支援

展示解説・教育普及・館内案内（バックヤードツアーを含む）・環境・イベント活動・資料整理・サポートなどのボランティア活動を支援しています。

## ●交流活動

- ① 近隣地域をはじめ、企業等と連携した交流事業の実施や施設の有効活用を図るなど利用サービスの向上に努めています。
- ② アジアを中心とした博物館交流の推進
  - ・ 韓国の扶余国立博物館・公州国立博物館、中国の南京博物院と学術文化協定を締結し、相互交流を推進しています。
  - ・ 平成19年度からJICA草の根技術協力事業「文化財の保存と地域の活性化」を実施しています。
- ③ 国際シンポジウムの開催
  - ・ アジア民族造形学会シンポジウム（平成19年8月24日～25日）
  - ・ 東アジア紙文化財保存修理シンポジウムの開催（平成19年9月7日～8日）
  - ・ 日・中・韓学術文化交流協定締結記念国際シンポジウム「百済と古代東アジアの国際交流」の開催（平成19年11月18日）
  - ・ 朝鮮通信使開始400年記念国際シンポジウム「アジアのなかの日朝関係史」の開催（平成19年12月15日～16日）



調査研究  
Scientific research

## ●文化財の保存・修復のための調査研究

- ・ 彩色水浸文物の保存科学研究 — 中国江蘇省泗水王陵出土文物の保存 —
- ・ 博物館危機管理としての市民共同型IPMシステム構築に向けての基礎研究
- ・ 博物館におけるX線CTスキャンデータの活用

## ■教育普及・交流活動

### ●教育普及活動

- ① 体験型展示室「あじっば」での活動  
「あじっば」とは日本と歴史的に交流のあった諸地域の生活文化を比較体験する体験型展示室で、教育キットの開発や教育機関と連携したプログラムの開発及び一般来館者が博物館の諸活動を体験できるプログラムの開発等を行っています。
- ② 特別展・文化交流展関連プログラム等の開発・

## ●Restoration

The museum conducts conservation and restoration activities by merging traditional methods with scientific research technology. Conservators, belonging to The Association for Conservation of National Treasures and the Art Institute, engage in restoration work in collaboration with the Museum Science Department at the six conservation and restoration ateliers of the Museum (fill-in paper production, paper, books and ancient documents, paintings, sculpture, archaeological artifacts, and lacquer ware). The Museum uses the latest scientific technology such as X-ray CT scanners and digitalization technology.

## ■Educational Programs and Exchange Activities

### ●Education

- ① Interactive learning Center for Asian and European Culture, AJIPPA  
AJIPPA offers an educational experience of various ethnic cultures that historically have been enjoying interactions with Japan. We develop educational kits and visitor experience programs as well as programs in collaboration with other educational institutions.
- ② Education programs in association with special exhibitions and cultural exchange exhibitions (regular exhibitions)
  - ・ Programs to improve exhibition understanding
  - ・ Conducting workshops
  - ・ Production of guidebooks
- ③ Loans of "Kyu-Packs", educational kits to be used in secondary schools
- ④ Campus Members Scheme to strengthen ties with universities and other higher education institutions
- ⑤ Educational activities based on Kyuhaku Picture-books for children
- ⑥ Supporting volunteer activities  
We encourage various volunteer at the Museum in areas including display explanations, educational programs, guided tours, (including tours of "behind the scenes"), environment, events, classification of materials, and general assistance.

### ●Exchange Activity

- ① Implementing exchange projects involving cooperation with enterprises in the local area, for improvements in the effective utilization of the Museum facilities.
- ② Promoting exchanges among Asian museums
  - ・ Concluded cultural exchange agreements with the Buyeo National Museum (Korea), the Goguryeo National Museum (Korea) and the Nanjing Museum (China)
  - ・ "Conservation of Cultural Properties and Regional Revitalization" officially approved as JICA Partnership Program since 2007
- ③ Hosting international symposia
  - ・ International Symposium of the Asian Ethno-Forms Society (August 24 - 25, 2007)
  - ・ International Symposium on Paper Conservation in East Asia (September 7 - 8, 2007)
  - ・ International Symposium on Interchange between Paekche and Ancient East Asia in commemoration of the Conclusion of the Academic and Cultural Exchange Agreements with Chinese and Korean Institutions (November 18, 2007)
  - ・ International Symposium on History of Interchange between Korea and Japan and on the role of Korean Diplomatic Envoys in commemoration of the 400th Anniversary of the First Korean Diplomatic Envoy to Japan (December 15 - 16, 2007)

## ■Research Studies

Through our research research exploring the main theme "Cultural Exchange between Japan and Asian Countries" and advances in scientific research on conservation and restoration are utilized for our collection, preservation and exhibition activities. Part of our research is financially supported by Grants in Aid for Scientific Research and other private grants for cultural activities.

### ●Research studies on Cultural Exchange between Japan and Asian Countries

- ・ Creation of a virtual reality digital archive of ancient decorated burial mounds in Japan
- ・ Research of objects displayed at National Industrial Exhibitions, as basic materials on the history of the art, industry and region of modern crafts
- ・ Research on ancient Buddhist triad iconography in Southeast Asia, focusing on Thailand and Myanmar

### ●Scientific research studies on the conservation and restoration of cultural properties

- ・ Scientific conservation research on the painted relics damaged by water: conservation of relics unearthed in Jiangsu province, China
- ・ Basic research on the construction of IPM system for museum risk management
- ・ Utilization of X-ray CT scanner data

# Kyushu National Museum

## ■ 刊行物

当館の活動を広く理解してもらうために様々な刊行物を出版しています。

- i) 研究紀要「東風西声」  
-九州国立博物館の調査研究成果を冊子にしたもの(年1回発行)
- ii) 文化交流展示ビジュアルガイドブック「Asiage(アジアーヂュ)」  
-文化交流展示(平常展示)を分かりやすく紹介したガイドブック
- iii) 季刊情報誌「アジアーヂュ」  
-各特別展の紹介を中心とした広報誌(年4回発行)
- iv) 「きゅーはくの絵本」  
子どもたちに日本の歴史・文化を分かりやすく、親しみをもって理解してもらうために当館独自の絵本を制作しています。

## 沿革

- 平成6年6月 文化庁が「新構想博物館の整備に関する調査研究委員会」を設置
- 平成8年3月 文化庁が新構想博物館を九州国立博物館とし、その設置候補地が福岡県太宰府市に決定
- 平成9年6月 同委員会が「九州国立博物館基本構想」を取りまとめ
- 平成11年3月 同委員会が「九州国立博物館基本計画」を策定
- 平成12年3月 文化庁、福岡県及び財団法人九州国立博物館設置促進財団(以下「財団」という。)と共同で「建築基本設計」を完了
- 平成12年5月 福岡県と共同で設置した「九州国立博物館設立準備専門家会議」が「常設展示計画」を策定
- 平成13年3月 文化庁、福岡県及び財団と共同で「展示基本設計」を完了
- 平成13年4月 独立行政法人国立博物館が九州国立博物館設立準備室を設置
- 平成14年3月 文化庁、福岡県及び財団と共同で「建設工事(3年計画の第一年度)」に着手
- 平成15年4月 独立行政法人国立博物館及び福岡県で「展示工事(2年計画の第一年度)」に着手
- 平成16年3月 文化庁、福岡県及び財団で「建設工事」を完了
- 平成17年3月 独立行政法人国立博物館及び福岡県で「展示工事(2年計画の第二年度)」を完了
- 平成17年4月 独立行政法人国立博物館が九州国立博物館を設置。10月16日 一般公開開始
- 平成19年4月 独立行政法人国立文化財機構九州国立博物館となる

## 利用案内

開館時間/9:30~17:00(入館は閉館の30分前まで)

休館日/月曜日(月曜日が祝日・休日の場合は開館し、翌日休館)  
年末(12月25日~12月31日)

観覧料/一般 420(210)円

高大生130(70)円

※( )内は20名以上の団体料金

※特別展は別料金。

※障がい者とその介護者1名は無料。

※満70歳以上、中学生以下は平常展無料

※敬老の日は平常展無料

※「国際博物館の日」(5月18日)は平常展無料

## ■ Publications

The museum produces several publications to promote a wider understanding of our activities.

- i) The Kyushu National Museum Bulletin  
Research achievements of the Kyushu National Museum are compiled in a booklet (published once a year)
- ii) Asiage (visual guidebook)  
A guide book providing information on cultural exchange exhibitions (regular exhibitions) in an accessible format
- iii) Asiage (a quarterly magazine)  
An information magazine focusing on special exhibitions (published four times a year)
- iv) Kyuhaku Picture-Books Series  
The museum produces original picture books for children on Japanese history and culture written in an accessible format to encourage understanding and familiarity.

## Brief History

- 1994 June The Agency for Cultural Affairs (ACA) organized "The Committee to Investigate the Establishment of a Museum Based on a New Concept."
- 1996 March The committee decided the new museum should be established in Kyushu as the Kyushu National Museum, and Dazaifu City was selected.
- 1997 June The committee announced "A Basic Statement of Policy for the Kyushu National Museum."
- 1999 March The committee formulated "A Basic Plan for the Kyushu National Museum."
- 2000 March ACA, Fukuoka Prefecture, and the Incorporated Foundation to Promote the Kyushu National Museum, completed the "Basic Construction Design."
- 2000 May "The Expert Conference to Prepare for Construction of the Kyushu National Museum" formulated "The Regular Exhibition Plan."
- 2001 March ACA, Fukuoka Prefecture and the Foundation completed the "Basic Exhibition Design".
- 2001 April The Independent Administrative Institution National Museum established a preparatory office for the Kyushu National Museum.
- 2002 March ACA, Fukuoka Pref. and the Foundation started "The Construction Phase (the first part of a three-year plan)".
- 2003 April The Independent Administrative Institution National Museum and Fukuoka Pref. started "The Exhibition Phase (the first half of a two-year plan)".
- 2004 March ACA, Fukuoka Pref. and the Foundation completed "The Construction Phase."
- 2005 March The Independent Administrative Institution National Museum and Fukuoka Pref. completed "The Exhibition Phase (the second half of a two-year plan)".
- 2005 April Established as the Independent Administrative Institution National Museum, Kyushu National Museum. Opened on October 16.
- 2007 April Merged into the Independent Administrative Institution National Institutes for Cultural Heritage as the Kyushu National Museum.

## Visitor Information

Hours 9:30 - 17:00 (last admission is 30 mins. before closing time)

Closed Mondays (except for National Holidays on Monday, in which case the Museum is open on the holiday and closed the following Tuesday instead), Year-end holidays (December 25 - December 31)

Admissions

Adults 420 (210) yen

University/High School Students 130 (70) yen

※( ) indicate prices for those in groups of 20 or more

※Special fees apply for special exhibitions

※Persons with disabilities and one attendant are free of charge

※Those over 70 years old and under 15 are free of charge for the Cultural Exchange Exhibition

※Admissions to regular exhibitions are free on the International Museum Day (May 18) and the Respect-for-Senior-Citizen's Day.

## 施設概要 Facilities

			(㎡)
土地面積 Land Area	法人 Institution Area	10,733	160,715
	県 Prefectural Area		149,982
建物 Building	建築面積 Building Area		14,623
	延面積 Gross Floor Area		30,675
	法人 Institution Area	9,048	県 Prefectural Area 6,034
	共用 Shared Area		15,593
展示・収蔵面積 Exhibition Areas and Storage	展示面積 計 Building Area		5,444
	法人 Institution Area	3,844	県 Prefectural Area 1,375
	共用 Shared Area		225
	収蔵庫面積 計 Gross Floor Area		4,518
	法人 Institution Area	2,744	県 Prefectural Area 1,335
	共用 Shared Area		440

※土地・建物は福岡県と法人が共有しています。

Land and building are co-owned by Fukuoka Prefecture and the Institution.

## 周辺地図 Map



鉄道

西鉄利用: 福岡(天神)駅から二日市駅で太宰府線に乗り換え、太宰府駅下車(20分)、徒歩(10分)

JR利用: 博多駅から鹿児島本線で二日市駅下車(15分)、タクシー(15分)

バス

西鉄バス利用: JR二日市駅から九州国立博物館前停留所下車(20分) 徒歩(3分)



# 東京文化財研究所

National Research Institute for Cultural Properties, Tokyo



東京文化財研究所長  
鈴木 規夫

SUZUKI Norio  
Director General,  
National Research Institute  
for Cultural Properties,  
Tokyo

東京文化財研究所は、国の文化財行政を支える立場から、多様な文化財の全般にわたり、基礎的・体系的・先端的、そして実践的な調査研究を進めますとともに、その成果の積極的な発信、地方公共団体等への指導・助言、さらには、保存・修復に関する国際協力等の国際貢献事業を実施しています。特に、保存修復に関しては、文化財機構の成立に伴い、博物館資料の保存・修復・公開等に関する調査研究も視野に入れた、機構全体としての一体的な事業の推進を図りつつあります。また、国際協力では、国として一体的・効果的な事業を実施するための連携組織である「文化遺産国際協力コンソーシアム」の事務局が当研究所内に設置され、これにより、遺跡・建造物等の有形文化財（文化遺産）の保存修復協力のさらなる促進を目指しています。さらには、無形文化財（文化遺産）に関しても、その保護の先進国である我が国の長い経験を活かした、持続的な支援協力が期待されています。

The National Research Institute for Cultural Properties, in its role to support the work of the government in the administration of cultural properties, conducts fundamental, systematic, up-to-date and practical research on diverse types of cultural properties. Furthermore, it actively disseminates the results of such research, provides guidance and advice to local public organizations, and conducts projects related to international cooperation in conservation as part of Japan's activities in international contribution. Particularly in the field of conservation, it promotes projects integrally as a member of the National Institutes for Cultural Heritage, taking into view research related to the conservation and utilization of museum materials. With regard to international cooperation, by establishing within the Institute the secretariat of the Japan Consortium for International Cooperation in Cultural Heritage, which is a collaborative organization for executing integral and effective projects, the Institute aims to further promote conservation of tangible cultural properties (cultural heritage) such as remains and historic architecture. In addition, it provides continual support and cooperation in the protection of intangible cultural properties (cultural heritage) based on the long years of experience Japan has had in this area.

## ■研究組織

### ●企画情報部

企画情報部は、研究所全体の情報システムの管理や広報活動に取り組むとともに、文化財研究のためのアーカイブの拡充を図るため、文化財に関する資料の収集・蓄積・整理・公開、そして効果的に情報発信を進めています。同時に、美術史研究の今日的な課題にも取り組み、新しい資料学の確立を目指しています。

### ●無形文化遺産部

無形文化遺産部は、無形文化財、無形民俗文化財及び文化財保存技術という日本の無形文化遺産全般を対象として、その保存継承に役立つような基礎的な調査研究を実施しています。また無形文化遺産の重要な保護手法である音声・映像による記録については、その作成の実施とともに新たな手法開発についての研究を行っています。

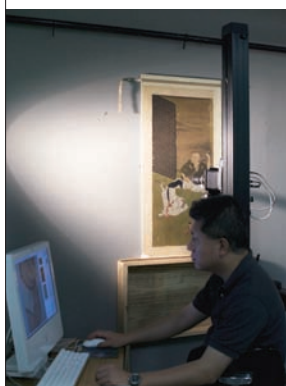
## ■Organization

### ●Department of Research Programming

The Department of Research Programming is the information systems for the entire Institute and is responsible for the Institute's public relations. It also collects, stores, organizes, and makes available to the public materials and images concerning cultural properties, and promotes the effective dissemination of information in order to further promote the archiving of the study of cultural properties. It is simultaneously engaged in investigating research issues in art history and aims to establish a new discipline in the field of art reference materials.

### ●Department of Intangible Cultural Heritage

The Department of Intangible Cultural Heritage conducts basic research useful for the conservation and transmission of intangible cultural properties and intangible folk cultural properties. Audio-visual documentation, a significant method for the conservation of intangible cultural heritage, is conducted and new methods of documentation are also investigated.



彦根屏風の調査  
Study of The Hikone Screen



重要無形文化財「講談」保持者、一龍斎貞水師の実演記録  
Recording of Kodan performance by Mr. Ichiryusai Teisui  
(Holder of Intangible Cultural Property)

# National Research Institute for Cultural Properties, Tokyo



■〒110-8713 東京都台東区上野公園13-43 ■TEL 03-3823-2241 (代表) ■<http://www.tobunken.go.jp/>  
13-43 Ueno Park, Taito-ku, Tokyo, 110-8713 Phone: +81-3-3823-2241 <http://www.tobunken.go.jp/>

## ●保存修復科学センター

文化財の保存のために、それを取りまく保存環境の研究、科学的な方法で調査する研究を、また文化財の修復のために、その性質、製作技法と置かれた環境を調査し、必要な修復材料・技法の改良と開発評価およびメンテナンス手法の開発を行っています。これらの調査研究は文化財の保存修復現場の方々と密接に協力しながら進めています。

## ●文化遺産国際協力センター

文化遺産国際協力センターは、アフガニスタンや中国、タイ、カンボジアなどでの人材養成・技術移転を含む保存修復事業への協力、研究会の開催などによる国内外の機関との連携の推進、文化財や保護制度に関する情報の収集・発信を行っています。

また文化遺産国際協力センターでは文化遺産国際協力コンソーシアム事務局を受託運営しています。

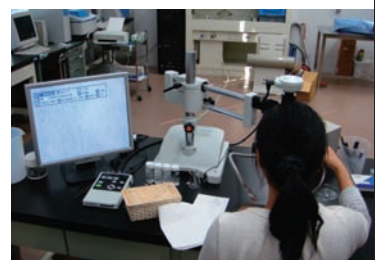
## ●Center for Conservation Science and Restoration Techniques

The Center for Conservation Science and Restoration Techniques uses scientific methods to study and evaluate environmental conditions and characteristics of cultural properties. It also conducts research into materials, manufacturing techniques and surrounding conditions of cultural properties in order to develop and evaluate necessary materials and techniques for their restoration, and develop methods for their maintenance after conservation. Moreover, the Center works closely with those who are actually engaged in the conservation and restoration of cultural properties.

## ●Japan Center for International Cooperation in Conservation

The Japan Center for International Cooperation in Conservation renders assistance to countries such as Afghanistan, China, Thailand and Cambodia for their conservation undertakings, including capacity building, promoting of ties with other institutions around the world through research meetings, and collecting and disseminating of information on cultural properties and systems for their protection.

The Center is commissioned with the management of the office of the Japan Consortium for International Cooperation in Cultural Heritage.



紙文化財修復のための原材料分析（繊維組成分析）  
Analysis of raw materials for the restoration of paper cultural properties (analysis of fiber composition)



敦煌莫高窟第285窟の調査  
Investigation of Dunhuang Mogao Grottoes, Cave 285

## ■研修・助言・指導

東京文化財研究所では文化財の保護とその活用を旨とし、「国際研修 漆の保存と修復、紙の保存と修復」「博物館・美術館等保存担当学芸員研修」「無形文化財の保存・伝統・活用等に関する助言」「博物館・美術館等の環境調査と援助・助言」「文化財の修復及び整備に関する調査・助言」など、さまざまな研修・助言・指導を行っています。



博物館・美術館等の環境調査と援助・助言  
Inspection Assistance and Advice on Museum Environment

## ■大学院教育・公開講座

東京文化財研究所では次世代の人材育成や研究成果の社会的還元を旨とし、大学院教育や公開講座を行っています。大学院教育は平成7年より東京藝術大学と連携し、システム保存学を担当しています。また公開講座は企画情報部と無形文化遺産部がそれぞれ研究成果を公表しています。



第41回オープンレクチャーの案内  
Leaflet for the 41st Public Lecture

## ■刊行物

東京文化財研究所では定期刊行物として『美術研究』『日本美術年鑑』『無形文化遺産研究報告』『保存科学』を刊行しています。そのほか、さまざまな研究成果を一般にも入手しやすい刊行物の形として公表しています。

## ■Seminars / Advice / Guidance

The National Research Institute for Cultural Properties, Tokyo conducts various seminars such as the International Courses on Conservation of Japanese Lacquer and of Japanese Paper, Training for Museum Curators in charge of Conservation. It also provides advice and guidance in such projects as Advice on Preservation, Transmission and Utilization of Intangible Cultural Heritage, Inspection Assistance and Advice on Museum Environment, and Investigation and Advice concerning Conservation of Cultural Properties.



焼損した江袋教会の調査  
Investigation of Ebukuro Church which was damaged by fire

## ■Graduate School Education / Public Lectures

The National Research Institute for Cultural Properties, Tokyo provides the results of its research to the public in the hope of nurturing the next generation of experts and raising public interest. The Institute has collaborated with the Tokyo University of the Arts since 1995 and is in charge of its Preventive Conservation Course. In the Public Lectures, the Department of Research Programming and the Department of Intangible Cultural Heritage present their research achievements.



第2回無形文化遺産部公開学術講座  
上方寄席噺子についての講演  
2nd Public Lecture: A talk on Kamigata Yosebayashi

## ■Publications

The National Research Institute for Cultural Properties, Tokyo publishes periodicals such as *The Bijutsu Kenkyu (The Journal of Art Studies)*, *Year Book of Japanese Art, Research and Reports on Intangible Cultural Heritage and Science for Conservation*. In addition, it publishes various research studies.

# National Research Institute for Cultural Properties, Tokyo

## ■情報発信

東京文化財研究所では調査研究、国際協力など、さまざまな活動の成果を積極的に発信・公開する取り組みを進めています。また『年報』『概要』『東文研ニュース』『東文研ニュースダイジェスト』（英語版）などの広報誌を刊行するとともに、ホームページの充実に努めています。



東京文化財研究所ホームページ画面  
Front page of the website for the National Research Institute for Cultural Properties, Tokyo

## ■Dissemination of Research Information

The National Research Institute for Cultural Properties, Tokyo is engaged in actively communicating with the public and making the results of its diverse activities, including research and international cooperation, accessible. Publications like the *Annual Report*, *Profile*, *TOBUNKENNEWS* and *TOBUNKENNEWS DIGEST* (English version) are published, and the website of the Institute is updated constantly.



『東文研ニュースダイジェスト』  
TOBUNKENNEWS DIGEST

## 沿革

- 昭和5年(1930) 帝国美術院に附属美術研究所が設置される
- 昭和22年(1947) 国立博物館附属美術研究所となる
- 昭和25年(1950) 文化財保護委員会の附属機関となる
- 昭和27年(1952) 美術研究所は東京文化財研究所となる
- 昭和29年(1954) 東京文化財研究所は東京国立文化財研究所となる
- 昭和43年(1968) 文部省設置法の一部が改正され、文化庁の附属機関となる
- 昭和59年(1984) 文部省組織令が改正され、文化庁の施設等機関となる
- 平成12年(2000) 新宮庁舎（新館）竣工・移転
- 平成13年(2001) 独立行政法人文化財研究所 東京文化財研究所となる
- 平成19年(2007) 独立行政法人国立文化財機構 東京文化財研究所となる

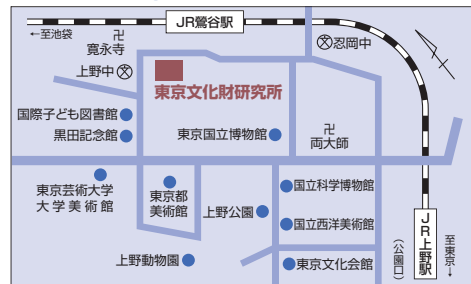
## Brief History

- 1930 Established as The Institute of Art Research, an auxiliary organization of the Imperial Academy of Fine Arts
- 1947 Affiliated with the National Museum
- 1950 Affiliated with the National Commission for Protection of Cultural Properties
- 1952 Reorganized and renamed Tokyo National Research Institute of Cultural Properties
- 1968 Affiliated with the Agency for Cultural Affairs
- 2000 Construction of new offices
- 2001 Restructured as the Independent Administrative Institution, National Research Institute for Cultural Properties, Tokyo
- 2007 Integrated into the Independent Administrative Institution National Institutes for Cultural Heritage, as the National Research Institute for Cultural Properties, Tokyo

## 施設概要 Facilities

土地面積 Land Area		4,181
建物 Building	建築面積 Building Area	2,258.28
	延面積 Gross Floor Area	10,622.56

## 周辺地図 Map



JR上野駅、鶯谷駅より徒歩10分  
東京メトロ 銀座線・日比谷線上野駅より15分、千代田線根津駅より15分  
京成電鉄 京成上野駅より20分

# 奈良文化財研究所

Nara National Research Institute for Cultural Properties



奈良文化財研究所長  
田辺 征夫  
TANABE Ikuo  
Director General,  
Nara National Research  
Institute for Cultural  
Properties

奈良文化財研究所は、貴重な文化財を実物に即して総合的に研究する組織で、平城宮跡や藤原宮跡の発掘調査をはじめ、建造物、古文書などの個々の文化財の調査研究、そして飛鳥保存のための調査研究と展示普及などをおこなっています。これらは、国内外の文化財研究、学術交流、国際支援にも大きく寄与し、中国や韓国の文化財研究所との恒常的な共同研究としても結実しています。また、新たな発掘技術と研究方法の開発、自治体専門職員への指導と研修などもおこなっています。遺跡の保護のために研究所が開発した保存、修復、整備の技術は、全国各地はもちろん世界の遺跡でも活かされています。これらの調査研究は、当研究所の特徴である異なった分野の学際的な共同研究によって支えられています。当研究所は、それらを最大限に活かし、文化財保存のための研究を一層充実してまいりたい所存です。

The Nara National Research Institute for Cultural Properties, an organization that engages in the study of tangible cultural heritage, has conducted excavation research at the Nara and Fujiwara Palace sites, investigated cultural objects such as historical documents, ancient architecture, and gardens, and has also made efforts to preserve the Asuka region via our research and exhibition programs. These activities contribute to the study of cultural heritage, academic exchange, and both domestic and international support; for example, they resulted in permanent joint research partnerships with institutes in China and Korea. We also endeavor to develop new excavation technology, research methods, and provide technical training for local government employees. Our methods of preservation, restoration, and maintenance are not only appreciated by researchers in Japan, but are also utilized in excavations globally. It is our responsibility to maximize the results of our efforts in research and preservation of cultural properties.



脆弱遺物講習  
Training for treatment of fragile artifacts



土器の実測  
Training for treatment of ceramics



薬師寺古文書調査  
Research into old documents at Yakushiji temple

## ●企画調整部

研究所がおこなう研究事業を総合的に企画調整し、成果の情報発信・活用を進めるため、平成18年度に新設されました。

企画調整室、文化財情報研究室、国際遺跡研究室、展示企画室、写真資料調査室を置き、文化財に関する情報の収集・発信などに努め、また国・地方公共団体等に対する専門的な協力・助言や共同研究を調整しています。文化庁がおこなう高松塚古墳・キトラ古墳壁面の保存活用事業への協力もその一例です。さらに国際協力、国際交流および国際研修等の企画調整、運営管理も担当しています。

## ●文化遺産部

文化遺産部は、典籍文書などの書跡資料と歴史資料、歴史的建造物・伝統的建造物群や発掘遺構、庭園・文化的景観、遺跡整備などについて、歴史研究室、建造物研究室、景観研究室、遺跡整備研究室を置き、総合的な調査研究をおこなっています。

さらに、建造物研究室では文化財建造物の保存修理、平城宮跡第一次大極殿正殿などの史跡建物復原に協力するほか、海外の建築遺産保護のための協力もおこなっています。遺跡整備研究室では遺跡整備の実態を調査して、データベース化を図るとともに、地方公共団体等がおこなう遺跡の整備事業にも協力しています。

## ●Department of Planning and Coordination

This department manages the planning and coordination of the research work undertaken at the Institute, and was newly established in 2006 to promote the dissemination of information and public utilization of achievements in research.

The work of the department is assigned to five sections: the Planning and Coordination Section, the Data and Information Section, the International Cooperation Section, the Exhibition Section and the Photography Section. This department accumulates and disseminates information concerning cultural properties, provides technical assistance for national and local public institutions, and collaborates in joint research. The Institute lent technical collaboration to a project, administered by the Agency of Cultural Affairs, concerning the preservation and utilization of the mural paintings of Takamatsuzuka and Kitora tombs. It also plans and manages the promotion of international cooperation, international exchange, and international training.

## ●Department of Cultural Heritage

The Department of Cultural Heritage consists of four sections (the Historical Document Section, the Architectural History Section, the Cultural Landscape Section, and the Site Stabilization Section) which conduct comprehensive research in a wide range of fields, such as ancient written materials, historical documents, historical and traditional architecture, excavated building sites, historical gardens, cultural landscapes, and archaeological and historical sites.

The Architectural History Section carries out projects of preservative restoration on architectural cultural properties; it played a great part in repairing the First Imperial Audience Hall at the Heijo Palace Site, and cooperates with overseas architectural heritage conservation. The Site Stabilization Section surveys the actual condition of historical sites after they are excavated and attempts to maintain this data in a database. It also assists the restoration programs of local governments in Japan.

# Nara National Research Institute for



■〒630-8577 奈良県奈良市二条町2-9-1 ■TEL 0742-30-6733 (代表) ■<http://www.nabunken.go.jp/>  
2-9-1, Nijo-cho, Nara City, 630-8577 Phone: +81-742-30-6733 <http://www.nabunken.go.jp/>

## ●都城発掘調査部

都城発掘調査部では、平城地区と飛鳥・藤原地区に眠る遺跡の発掘調査をおこない、学際的な調査研究をおこなっています。その成果を、説明会や報告書類、展示室などで公開するとともに、遺跡の保存・活用に取り組んでいます。

### 【平城地区】

奈良時代（710～784）の天皇治世の宮殿と国の中央官庁が設置されていた平城宮の発掘調査研究を担当しています。1954年以来、組織的な調査を継続し、今までに130haの平城宮跡のほぼ30%の発掘を進めてきました。既発掘地では、整備活用事業を進め、朱雀門や東院庭園の復原などをおこない、現在は第一次大極殿正殿の復原工事が進んでいます。

### 【飛鳥・藤原地区】

わが国の古代国家成立期に、政治・経済・文化の中心地であった、飛鳥・藤原地域の調査研究を担当しています。

この地域には、宮殿や豪族の居館、最古の本格的寺院である飛鳥寺をはじめとする寺々のほか、銭貨や硝子などの工艺品を製作した総合工房や漏刻（水時計）台、墳墓などの遺跡があります。また、地域の北方には、わが国最初の本格的都城である藤原京が方5km以上の範囲に広がっており、これらの遺跡の発掘調査を通じて、学際的な研究を進めています。

## ●Department of Imperial Palace Sites Investigations

The Department of Imperial Palace Sites Investigations conducts excavation research in the Heijo and Asuka/Fujiwara regions, and performs interdisciplinary research. The outcomes of this research are used in the preservation and utilization of the Imperial Palace sites, as well as being made public in meetings, reports, and exhibition rooms.

### 【Department of Imperial Palace Sites Investigations (Heijo)】

This department is in charge of excavation research at the Nara Palace Site, where the imperial palace and government offices were located in the Nara period (710-784). Since 1954 organized research has progressed; today, almost 30% of the 130 hectare site has been completely excavated and surveyed. The maintenance projects are progressing in the excavated areas; the reconstruction of the Suzaku Gate and the Eastern Palace Garden has finished, and the reconstruction of the First Imperial Audience Hall is currently under way.

### 【Department of Imperial Palace Sites Investigations (Asuka/Fujiwara)】

This department is in charge of excavation research in the Asuka/Fujiwara region, which served as a political, economic, and cultural center after the early Japanese state was first established.

The region contains sites, including palaces, residences of elite clans, the sites of temples such as Asukadera temple: the oldest Buddhist temple in Japan, a workshop that produced ancient coins and glass, a water clock and various tombs. In the northern half of the region the site of the Fujiwara capital, the first large-scale castle town in Japan, covers a vast area of more than five square kilometers. Interdisciplinary research to reconstruct the historical record is progressing through the excavation research of these sites.



平城宮跡  
Nara Palace Site



藤原宮大極殿  
Imperial Audience Hall

# 奈良文化財研究所



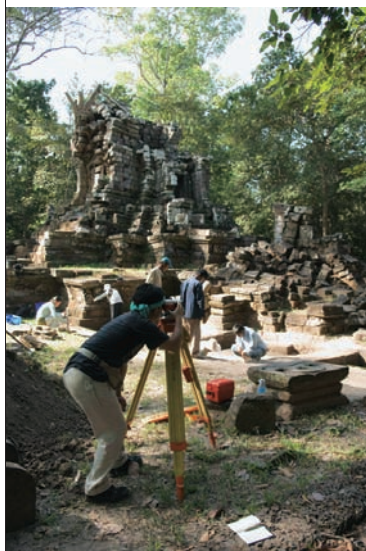
屋久杉円盤の年輪計測作業（森林総合研究所にて）  
Ring-width measuring of the Yakusugi disk at Forestry and Forest Products Research Institute



加茂岩倉遺跡出土銅鐸保存修理後  
Bronze Bells, from Kamo-Iwakura Archaeological Site, after Conservation and Restoration



飛鳥資料館  
Asuka Historical Museum



アンコール西トップ寺院調査  
Survey of the Western Prasat Top, Angkor, Cambodia

## ●埋蔵文化財センター

保存修復科学研究室では、考古資料の材質や構造を調査するため、分析法の開発と、実用化に向けた研究をおこなっています。また、地方公共団体等への専門的な協力と助言をおこなっています。

環境考古学研究室では、動植物遺存体による古環境の復元的研究をおこなっています。

年代学研究室では、年輪年代学による考古学、建築史学、美術史、歴史学への応用的研究を、遺跡・調査技術研究室では、全国の遺跡調査・研究の質的向上と発掘作業の効率化に資するため、遺跡・遺物調査技術の研究をおこなっています。

## ●飛鳥資料館

当該地方の歴史を概観するための展示施設として、1985年に飛鳥の東入口に当たる奥山の地に設立されました。常設展示として宮都・石造物・古墳・寺院などのテーマ毎に出土品などを展示するとともに、保存処理をおこなった山田寺東回廊の出土部材を復元展示しています。

毎年春秋の2回行っている特別展示では、飛鳥地方の歴史や出土文化財に焦点を当てた展示をおこなっています。2006年より春の特別展示では、キトラ古墳から取り外された壁画の特別公開も行っています。また夏冬には、奈良文化財研究所の研究成果をわかりやすく展示する企画展を実施しています。

## ●国際学術交流

奈良文化財研究所で実施している国際交流・協力事業は、学術共同研究、研究員交流、技術研修、保存修復などであり、ユネスコアジア文化センター（ACCU）など他機関がおこなう国際協力事業にも協力しています。

学術共同研究としては、①中国社会科学院考古研究所と、中国河南省洛陽市に所在する洛陽城跡を、②中国河南省文物考古研究所と、河南省鞏義市黄冶・白河唐三彩窯跡調査を、③中国遼寧省文物考古研究所と、朝陽地区の隋唐墓の整理と研究を、④韓国国立文化財研究所と、都城制の比較研究を、⑤カンボジア・シエムリアップ地域文化財保護開発機構と、アンコール遺跡群の一つである西トップ寺院についての総合的調査を、⑥東京文化財研究所とアフガニスタン・バーミヤン遺跡の調査を、それぞれ実施しています。

## ●Center for Archaeological Operations

The center for Archaeological Operations consists of four sections:

The Conservation Science Section studies and develops analytic methods for investigating the material and structure of archaeological objects. It also provides technical assistance and advice to local governments.

The Environmental Archaeological Section studies the remains of flora and fauna in order to simulate ancient environments and nature.

The Dating Section conducts research in how to apply the methods of dendrochronology to the fields of archaeology, history, architectural history, and art history.

The Archaeological Research Methodology studies the technology of excavation, in order to improve the quality of investigation at historical sites and to increase efficiency in field activity.

## ●Asuka Historical Museum

Asuka Historical Museum, a facility displaying the historical articles of the region, was established in Okuyama in 1975. The museum has regularly exhibited items that were excavated from palaces, tombs, and temple sites. The reconstructed portion of the eastern cloister of Yamadadera temple and objects excavated around its site are also exhibited.

The Special Exhibitions, held every spring and autumn, feature the unearthed cultural properties of the Asuka region and explore of the history of Asuka. The mural paintings of Kitora tumulus mounds have been displayed in special exhibitions in spring since 2006. Featured exhibitions are held in summer and winter to introduce the research achievements of the Nara National Research Institute for Cultural Properties.

## ●International Academic Exchanges

The Nara National Research Institute for Cultural Properties contributes to international exchange through activities such as joint research, exchange of researchers, technical training, and preservation and restoration, and participates in international cooperation projects conducted by other institutions such as ACCU (Asia/Pacific Cultural Centre for UNESCO).

The ongoing joint research projects are as follows: (1) research on the Luoyang site, an ancient capital located in the city of Luoyang, Henan province, China, with the Institute of Archaeology, Chinese Academy of Social Science; (2) research on the Huangye and Baihe kiln sites located in the city of Gongyi, Henan province, China, with the Archaeological Institute of Henan Province, China; (3) the investigation and maintenance of Sui and Tang graves in the Chaoyang district with the Archaeological Institute of Liaoning Province, China; (4) a comparative study of the ancient capitals in Korea, with the National Research Institute for Cultural Properties, Korea; (5) comprehensive research collaboration on the Western Prasat Top, one of the historical sites of Angkor, with the Authority for the Protection and Management of Angkor and the Region of Siem Reap; (6) research on the Bamiyan site in Afghanistan, along with the National Research Institute for Cultural Properties, Tokyo.

# Nara National Research Institute for Cultural Properties

## 沿革

- 昭和27年4月(1952年) 文化財保護委員会の附属機関として奈良文化財研究所(庶務室・美術工芸研究室・建造物研究室・歴史研究室)を奈良市春日野町50番地に設置
- 昭和29年7月(1954年) 奈良国立文化財研究所と改称
- 昭和35年10月(1960年) 奈良市佐紀東町の平城宮跡に発掘調査事務所を設置
- 昭和38年4月(1963年) 平城宮跡発掘調査部を設置
- 昭和43年6月(1968年) 文化庁が発足 その附属機関となる
- 昭和45年4月(1970年) 平城宮跡資料館を開館
- 昭和48年4月(1973年) 会計課・飛鳥藤原宮跡発掘調査部・飛鳥資料館を設置
- 昭和49年4月(1974年) 庶務部(庶務課・会計課)と埋蔵文化財センターを設置
- 昭和50年3月(1975年) 奈良県高市郡明日香村奥山に飛鳥資料館を開館
- 昭和55年4月(1980年) 美術工芸研究室を奈良国立博物館の仏教美術資料研究センターに移管
- 昭和55年4月(1980年) 庁舎を奈良市二条町に移転
- 昭和63年8月(1988年) 平城宮跡発掘調査部・埋蔵文化財センターを庁舎に移転統合
- 平成13年4月(2001年) 飛鳥藤原宮跡発掘調査部庁舎を橿原市木之本町94-1に新営
- 平成19年4月(2007年) 独立行政法人文化財研究所 奈良文化財研究所となる
- 平成19年4月(2007年) 独立行政法人国立文化財機構 奈良文化財研究所となる

## 利用案内

- 平城宮跡資料館
  - 開館時間/9:00~16:30(入館は16:00まで)(無料)
  - 休館日/月曜日(月曜日が祝日・休日の際は開館し、翌日休館)、年末年始
  - お知らせ/ボランティアによる解説をおこなっています。(無料)
  - お問合せ/奈良文化財研究所管理部文化財情報課:0742-30-6753
- 藤原宮跡資料室
  - 開館時間/9:00~16:30(無料)
  - 休館日/土曜日、日曜日、国民の祝日・休日、年末年始
  - お問合せ/奈良文化財研究所都城発掘調査部(飛鳥・藤原地区):0744-24-1122
- 飛鳥資料館
  - 開館時間/9:00~16:30(入館は16:00まで)
  - 休館日/月曜日(月曜日が祝日・休日の際は開館し、翌日休館)、年末年始
  - 入場料金/一般 260(170)円
  - 高大生 130(60)円
  - ※( )内は20名以上の団体料金
  - ※特別展の場合は別料金
  - ※障がい者とその介護者1名は無料
  - 中学生以下は無料
  - お知らせ/解説をおこなっています。(事前申込制、無料、平日のみ)
  - お問合せ/飛鳥資料館:0744-54-3561

## Brief History

- 1952 The Nara Cultural Properties Research Institute (consisting of the General Affairs Division, the Historical Research Division, the Architecture Research Division, and the Art Research Division) was established at 50 Kasugano-cho, Nara city, as an auxiliary organization of the National Commission for Protection of Cultural Properties.
- 1954 Renamed the Nara National Cultural Properties Research Institute.
- 1960 The office of the Heijo Palace Site Investigations opened at the Nara Palace Site in Sakihigashi-machi, Nara.
- 1963 The Division of Heijo Palace Site Investigations was established
- 1968 Became an affiliated organization of the Agency for Cultural Affairs, due to its establishment.
- 1970 The Nara Palace Site Museum opened.
- 1973 The Finance Section, the Division of Asuka/Fujiwara Palace Investigations, and the Asuka Historical Museum were established.
- 1974 The Department of General Affairs and the Center for Archaeological Operations were established.
- 1975 The Asuka Historical Museum opened at Okuyama in the village of Asuka, Nara.
- 1980 The Art Research Division was transferred to the Research Center for Buddhist Art of the Nara National Museum.
- 1980 Relocated in Nijo-cho, Nara city.
- 1988 The Division of Heijo Palace Site Investigations and the Center for Archaeological Operations were transferred to Nijo-cho as well.
- 1988 A new headquarters building of the Division of Asuka/Fujiwara Palace Site Investigations was built at 94-1, Kinomoto-cho, Kasahara city.
- 2001 Transformed into the Independent Administrative Institution National Institute for Cultural Heritage, Nara National Research Institute for Cultural Properties.
- 2007 Integrated into the Independent Administrative Institution National Institute for Cultural Heritage, as the National Research Institute for Cultural Properties, Nara.

## Visitor Information

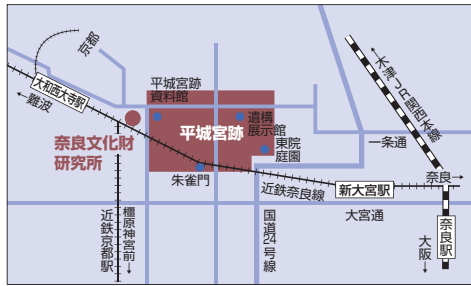
- Nara Palace Site Museum
  - Hours: 9:00 - 16:30 (last admission at 16:00, charge-free)
  - Closed: Mondays (except if National Holiday is on Monday, in which case the museum is open on the holiday and closed the following Tuesday instead), year-end and New Year holidays
  - Note: We have volunteer guides (free)
  - Phone: 0742-30-6753 Information Division
- Exhibition Room of Fujiwara Palace Site
  - Hours: 9:00 - 16:30 (charge-free)
  - Closed: Saturdays, Sundays, National holidays, and year-end and New Year holidays
  - Phone: 0744-24-1122 Department of Imperial Palace Sites Investigations (Asuka/Fujiwara)
- Asuka Historical Museum
  - Hours: 9:00 - 16:30 (last admission at 16:00)
  - Closed: Mondays (except for National Holidays on Monday, in which case the museum is open on the holiday and closed the following Tuesday instead), year-end and New Year holidays
  - Admissions: Adults 260 (170) yen
  - University/High School Students 130 (60) yen
  - Junior high school students and under free of charge
  - ※( ) indicate prices for those in groups of 20 or more
  - ※Additional charge is required for special exhibitions
  - ※Person with disability and one attendant are free of charge
  - Note: We have guides available (weekdays only, free of charge, reservations required)
  - Phone: 0744-54-3561 Asuka Historical Museum

## 施設概要 Facilities

	土地 Land Area (㎡)	建物 Building (㎡)
本館地区 Area of Headquarters	8,860.13	建築面積 Building Area 2,754.25 延面積 Gross Floor Area 6,754.86
平城宮跡資料館地区 Area of Nara Palace Site Museum	(文化庁所属の国有地を無償使用)	建築面積 Building Area 10,630.53 延面積 Gross Floor Area 16,149.67
都城発掘調査部(飛鳥・藤原地区) Area of Department of Imperial Palace Sites Investigations (Asuka/Fujiwara)	20,515.03	建築面積 Building Area 6,016.41 延面積 Gross Floor Area 9,477.43
飛鳥資料館地区 Area of Asuka Historical Museum	17,092.93	建築面積 Building Area 2,657.30 延面積 Gross Floor Area 4,403.50

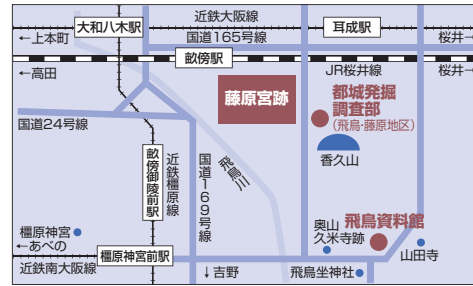
## 周辺地図 Map

### 奈良地区



- 鉄道で  
●京都・大阪方面からは近鉄大和西大寺駅下車が便利です。  
奈良文化財研究所・平城宮跡資料館 近鉄大和西大寺駅北口 下車東へ 徒歩10分  
遺構展示館 近鉄大和西大寺駅北口 下車東へ 徒歩20分  
朱雀門 近鉄大和西大寺駅南口 下車東へ 徒歩20分
- バスで  
●JR奈良駅・近鉄奈良駅方面からは、近鉄電車をご利用のほか、奈良交通バスもあります。(約30分)  
平城宮跡資料館「二条町」(徒歩3分)、遺構展示館「平城宮跡」下車すぐ、朱雀門「二条大路南4丁目」下車すぐ

### 飛鳥・藤原地区



- 鉄道で  
●大和八木駅へは  
東京・京都から JR新幹線京都駅→近鉄京都駅→大和八木駅(近鉄京都線・橿原線)  
名古屋から 近鉄名古屋駅→大和八木駅(近鉄名古屋線・大阪線)  
大阪から 近鉄難波駅→上本町駅→大和八木駅(近鉄大阪線)  
近鉄大和八木駅から橿原神宮前駅(近鉄橿原線)  
近鉄大和八木駅から飛鳥駅・壺阪山駅(近鉄橿原線橿原神宮前駅で近鉄吉野線のりかえ)
- 橿原神宮前駅へは  
京都から 近鉄京都駅→橿原神宮前駅(近鉄京都線・橿原線)  
大阪から 近鉄あびの橋駅→橿原神宮前駅(近鉄南大阪線)
- 車で  
西名阪自動車道 郡山インターから国道24号線を南へ  
国道169号線を吉野方面へ